

The logo for emitel, featuring the word "emitel" in a white, lowercase, sans-serif font. A white arc above the "i" and "t" suggests a signal or a stylized "e".

emitel

R A P O R T E S G

BIZNES | INTELIGENTNE MIASTA | LUDZIE | PLANETA

2023



Szanowni Państwo,

Rok 2023 upłynął pod znakiem niepewności spowodowanej wojną w Ukrainie i niepewnymi perspektywami, jeżeli chodzi o rozwój globalnej gospodarki. W Polsce żyliśmy oczywiście wyborami parlamentarnymi i toczącą się intensywną kampanią wyborczą. Wysoka frekwencja i duża mobilizacja, szczególnie młodych wyborców, były niezwykle pozytywnym zaskoczeniem, co dobrze świadczy o naszym społeczeństwie.

Dla Emitel rok 2023 był czasem intensywnej pracy, kontynuacji strategicznych projektów, które wspierały rozwój firmy i budowę wartości dla akcjonariuszy. Nie zapominaliśmy jednak o zaangażowaniu społecznym, które jest elementem naszego biznesowego DNA, a także ważnym priorytetem w strategii naszego właściciela – Cordiant Digital. Nadal dążymy do tych samych celów – chcemy pomagać w walce z wykluczeniami, wyrównywać szanse i wspierać rozwój otwartego na różnorodność społeczeństwa obywatelskiego. Z dumą chciałbym przedstawić Państwu nasze najważniejsze działania w tym zakresie.

W ubiegłym roku ponownie zaangażowaliśmy się we wsparcie „Zwolnionych z Teorii”. Rozumiemy jak ważne w dzisiejszych czasach jest uzupełnianie edukacji szkolnej o umiejętności praktyczne. Realizacja projektów społecznych pomaga rozwijać kompetencje pracy zespołowej, myślenia „out-of-the-box”, które będą bardzo cenne w przyszłej pracy i w dorosłym życiu. Dzięki naszemu wsparciu, młodzi ludzie uczą się empatii i zyskują poczucie sprawstwa, ćwiczą kreatywność, uczą się, jak powinna wyglądać skuteczna komunikacja czy rozwiązywanie problemów.

Od kilku lat wspieramy kobiecego futbol w Polsce, a w ubiegłym roku mieliśmy wiele powodów do radości i dumy dzięki sukcesom sportowym wspieranej przez nas drużyny Diamenty Warszawa. Kolejny rok współpracowaliśmy także z warszawską Legią, kontynuując naszą działalność,

która obejmowała opiekę nad sekcją szermierki na wózkach, która przygotowuje przyszłych paraolimpijczyków do rywalizacji na igrzyskach w Paryżu. W ramach wolontariatu pracowniczego, wzięliśmy udział w corocznej akcji #WszyscyDoWiosel organizowanej przez Fundację Legii, pomagając zbierać środki na finansowanie Telefonu Zaufania dla Dzieci i Młodzieży. Udział w takich wydarzeniach nie tylko przyczynia się do realizacji celów społecznych i charytatywnych, ale również integruje naszych pracowników.

Troska o środowisko naturalne i przeciwdziałanie zmianom klimatu stanowi jeden z ważniejszych celów Emitel. Dążymy do ciągłego redukowania negatywnego wpływu naszej działalności na środowisko między innymi poprzez inwestycje w energię odnawialną. Budując instalacje fotowoltaiczne na naszych obiektach, eliminujemy z atmosfery kilka tysięcy ton CO₂ rocznie. Taka ilość odpowiada absorpcji dwutlenku węgla przez ponad 182 tysiące dorosłych drzew. Od 2020 roku wspieramy odbudowę populacji sokołów wędrownych, które założyły gniazdo na naszym obiekcie w Dobrej Nowogardzkiej. Wykluło się już tam 7 sokołów, a ponieważ trwa właśnie sezon lęgowy, zauważyliśmy także cztery jaja. Codzienne życie dorosłych sokołów i ich potomstwa można obserwować na żywo na stronie internetowej Fundacji „Sokół”, z którą współpracujemy.

Tradycyjnie też od kilku lat angażujemy się w obchody Światowego Dnia Pszczół. W ramach tego zaangażowania, objęliśmy mecenatem ul położony w pasiece w Puszczy Iłżeckiej, w województwie świętokrzyskim. W 2024 roku planujemy rozszerzyć naszą działalność w zakresie ochrony pszczoł, kontynuując naszą misję wspierania zdrowia i dobrostanu tych pożytecznych owadów.

Dążenie do zapewnienia atrakcyjnych warunków pracy i promowanie różnorodności w miejscu zatrudnienia są kluczowymi elementami naszej strategii. Budowanie

poczucia wspólnoty i przynależności to podstawa naszej kultury organizacyjnej. „Inkluzywny Emitel” – to nasze credo – jesteśmy miejscem, gdzie młodość spotyka się z doświadczeniem. Jesteśmy dumni z faktu, że po raz kolejny zostaliśmy wyróżnieni tytułem Top Employer Polska, a nasze praktyki HR zostały wyróżnione w raporcie Forum Odpowiedzialnego Biznesu. Potwierdza to nasze zobowiązanie do utrzymywania najwyższych standardów w zakresie zarządzania kapitałem ludzkim.

Niniejszy raport ESG jest odzwierciedleniem naszego zaangażowania w budowanie zrównoważonej przyszłości oraz naszej determinacji w dążeniu do osiągnięcia coraz wyższych standardów w obszarze ochrony środowiska, społecznej odpowiedzialności i ładu korporacyjnego.

Zachęcam do zapoznania się ze szczegółami naszych działań w roku 2023.

Z poważaniem,

Andrzej Kozłowski

Prezes Zarządu Emitel

Broadcasting. Najwyższa jakość usług. Bogate doświadczenie.

Od ponad 50 lat zarządzamy infrastrukturą wysokością w Polsce. **Dysponujemy portfelem 700 wież, z czego 65 nowych zostało pozyskanych w 2023 roku.** Naszym celem jest poszerzanie zakresu oferowanych usług, zwłaszcza dla dynamicznie rozwijających się inteligentnych miast, bazując na potencjale Internetu Rzeczy (IoT). Włączamy się w budowę nowoczesnych infrastruktur 5G. Kontynuujemy rozwój naszych usług, w tym IPTV, VOD, CDN, gwarantując najwyższą ich jakość. Intensywnie rozwijamy technologię HbbTV.

W listopadzie 2022 roku rozpoczął się nowy rozdział dla Emitel S.A. – naszym głównym akcjonariuszem została spółka Cordiant Digital Infrastructure Limited.

W Polsce już kilka milionów użytkowników korzysta z technologii HbbTV, czyli hybrydowej telewizji, łączącej broadcast i internet.



Cordiant Digital Infrastructure Ltd

Biura Cordiant Digital Infrastructure Ltd na świecie



Emitel to ...

#1

Najważniejszy operator naziemnej infrastruktury radiowo-telewizyjnej w Polsce oraz główny dostawca infrastruktury telekomunikacyjnej

#2

Top Employer w 2023 w Polsce

#3

„Najlepszy Partner w Biznesie” w kategorii Smart City przyznawanej przez miesięcznik Home&Market

Nagrody 2023

ESG jest integralnym elementem strategii biznesowej Emitel. Docenienie naszych działań to powód do dumy oraz motywacja do dalszej pracy.



Koźmiński Business Hub XVII edycja Rankingu Odpowiedzialnych Firm 2023

2. miejsce w branży „Telekomunikacja, technologia, media i rozrywka”, 12. miejsce w Rankingu

Ranking Odpowiedzialnych Firm to renomowane zestawienie największych spółek w Polsce, ocenianych pod kątem jakości odpowiedzialnego zarządzania zgodnie z wytycznymi ESG. Partnerami ROF 2023 jest Forum Odpowiedzialnego Biznesu oraz Dziennik Gazeta Prawna, natomiast partnerem merytorycznym Deloitte.



Miesięcznik Home&Market Najlepszy Partner w Biznesie w kategorii Smart City

Celem tego wyróżnienia jest uhonorowanie firm i marek, które zdobyły największe zaufanie wśród partnerów biznesowych w minionym roku, posiadają innowacyjną ofertę i skutecznie wspierają rozwój gospodarczy. Uznanie zdobyły nasze rozwiązania z zakresu Smart City dla samorządów i spółek miejskich.



Top Employer Institute Top Employer Polska 2023

Tytuł Top Employer przyznawany jest wyłącznie organizacjom, których polityka personalna spełnia najwyższe międzynarodowe standardy. Ocenie podlegają praktyki w obszarach zarządzania zasobami ludzkimi: strategia HR, środowisko pracy, pozyskiwanie talentów, szkolenia i rozwój, well-being, różnorodność i integracja.



Tygodnik „Polityka”, Deloitte, Forum Odpowiedzialnego Biznesu

- Srebrny Listek CSR POLITYKI
- Wyróżnienie za projekty Smart City

Listki CSR POLITYKI to prestiżowe wyróżnienie przyznawane liderom odpowiedzialnego i zrównoważonego rozwoju. Docenione zostały również, w ramach dobrych praktyk, projekty firmy z zakresu Smart City.



Rada Miasta Krakowa Most do Przyszłości

Wyróżnienie przyznawane firmom i przedsiębiorcom, którzy aktywnie wspierają edukację uczniów z krakowskich szkół zawodowych i technicznych, tym samym przyczyniają się do wyrównywania szans edukacyjnych oraz budowania przyszłości lokalnej gospodarki.

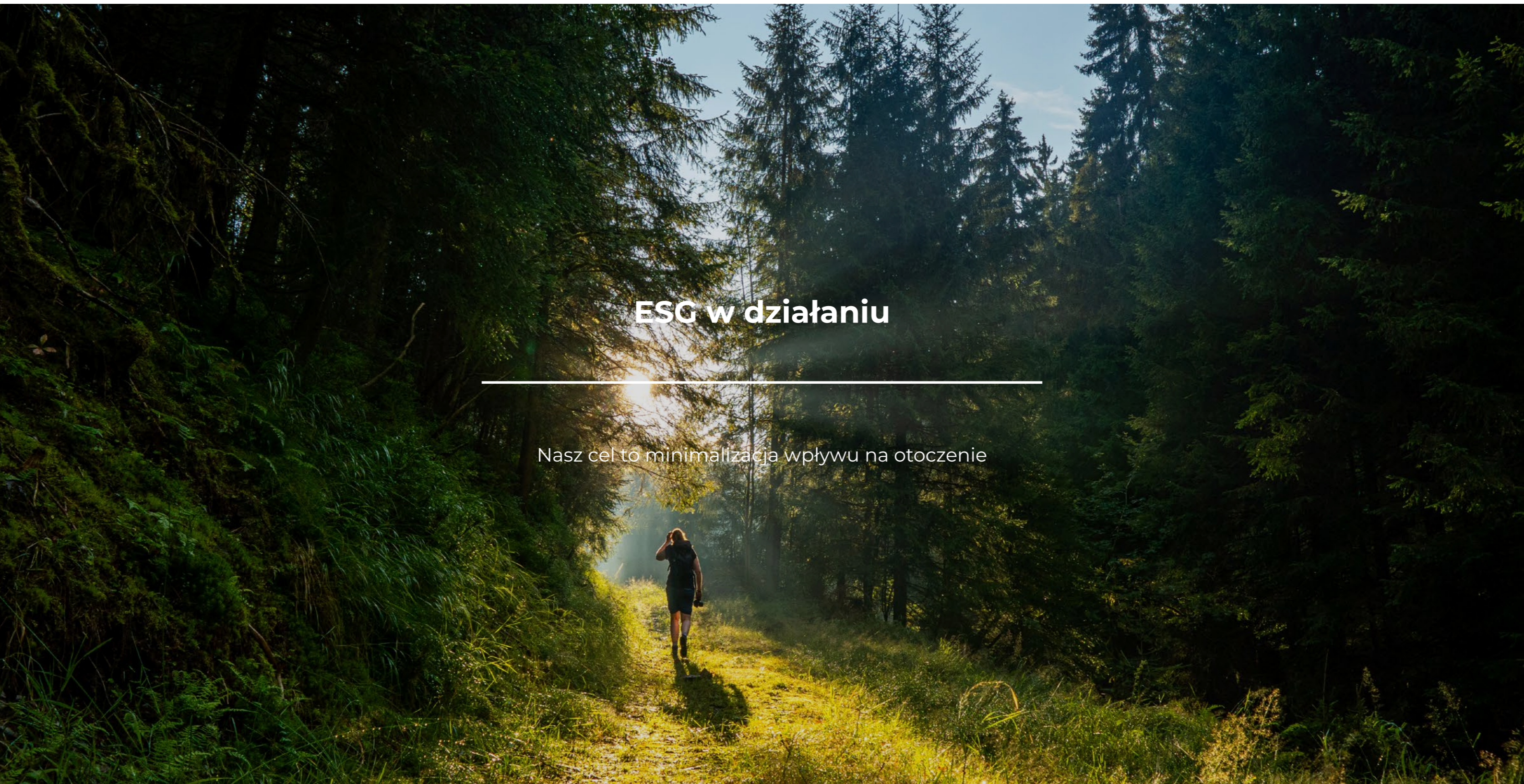


Forum Odpowiedzialnego Biznesu 10 dobrych praktyk Emitel opublikowanych w XXI edycja Raportu „Odpowiedzialny biznes w Polsce. Dobre praktyki”

To największy przegląd inicjatyw i kluczowych trendów z zakresu CSR i ESG w Polsce, który stanowi również podsumowanie najważniejszych wydarzeń z obszaru odpowiedzialności biznesu.

ESG w działaniu

Nasz cel to minimalizacja wpływu na otoczenie



ESG w działaniu

Polityka ESG w Emitel

Nasze podejście do zarządzania w aspektach środowiskowych, społecznych i korporacyjnych określa Polityka ESG (ang. Environment, Society, Governance) przyjęta na lata 2021-2025. Wśród najważniejszych priorytetów znajdują się dbałość o krajobraz, bioróżnorodność i ochrona siedlisk, poprawa efektywności energetycznej, minimalizacja wpływu na otoczenie, zrównoważona gospodarka odpadami oraz relacje międzyludzkie.

Właścicielem Emitel S.A. jest Cordiant Digital Ltd

Celem Cordiant Digital Ltd jest inicjowanie i wspieranie działań, które umożliwią przedsiębiorstwom i gospodarstwom domowym wykorzystanie pełnego potencjału, jaki oferuje gospodarka cyfrowa. Kształtowanie powiązań gospodarki cyfrowej z funkcjonowaniem gospodarstwa oraz rozwojem przedsiębiorstw jest kluczowym elementem strategii budowania kapitału ludzkiego oraz efektywnego, konkurencyjnego i innowacyjnego modelu biznesu.

W kontekście zmniejszania śladu węglowego społeczeństwa, priorytetem Cordiant jest poprawa komunikacji na rzecz zrównoważenia podróży oraz redukcji zanieczyszczeń generowanych przez transport.



Więcej o podejściu Cordiant do ESG:

www.cordiantdigitaltrust.com/esg-impact/



Jako zarządcy inwestycji w ramach CDIL, Cordiant Capital pragniemy zaznaczyć doskonałe inicjatywy podjęte przez Emitel w roku 2023 oraz jego przywództwo w obszarach zrównoważonego rozwoju, ochrony środowiska, społecznej odpowiedzialności oraz zarządzania korporacyjnego. Nasza strategia inwestycyjna opiera się na aktywnym podejściu do inwestycji, stąd dążymy do współpracy z odpowiedzialnymi partnerami, co pozwala osiągać wyższe stopy zwrotu przy jednoczesnym wspieraniu działań korzystnych dla wszystkich interesariuszy. Emitel okazał się być idealnym partnerem w tej kwestii.

Opierając się na naszym doświadczeniu i wiedzy sektorowej, współpracujemy z naszymi portfelowymi spółkami, skupiając się na wspieraniu ich wzrostu i rozwoju, zwłaszcza w obszarach ESG i wpływu przedsiębiorstw. Jesteśmy pod wrażeniem wysokich kompetencji kadry

zarządzającej Emitel oraz zaangażowania jej specjalistów, które wyraża się w ich podejściu opartym na idei odpowiedzialnego prowadzenia działalności. Razem z nimi udało się opracować i wdrożyć działania oparte na współpracy i doskonałej dynamice.

Infrastruktura cyfrowa jest niezwykle istotnym sektorem z wielu powodów, a jednym z nich jest fakt, że przeszło trzy czwarte celów zrównoważonego rozwoju ONZ zależy od jej funkcjonowania. Produkty i zasoby cyfrowe są obecnie nieodłącznym elementem naszego życia, wspierając komunikację, łączność, rozwój gospodarki cyfrowej oraz zapewniając stały dostęp do dobrodziejstw cyfrowych. Dlatego też podmioty działające w tym sektorze muszą zrównoważyć swoje działania, aby pozytywnie wpływać na środowisko.

Jako wiodący niezależny operator infrastruktury nadawczej i telekomunikacyjnej, Emitel odgrywa kluczową rolę w poprawie jakości życia społeczeństwa i wywiera pozytywny wpływ na jego rozwój. Emitel konsekwentnie dąży do poprawy wydajności i osiągnięć swoich sieci, a także aktywnie uczestniczy w budowie nowoczesnych

i zrównoważonych inteligentnych miast.

Emitel pozostaje również świadomy wyzwań związanych ze zmianami klimatycznymi i podejmuje działania mające na celu ochronę środowiska naturalnego. Jednym z osiągnięć Emitel jest fakt, że główne jednostki i instalacje spółki są zasilane przede wszystkim energią ze źródeł odnawialnych. Spółka prowadzi także programy pomiaru emisji elektromagnetycznych nadajników oraz wdraża działania mające na celu poprawę efektywności energetycznej.

Wzorcowe postępy Emitel w dziedzinie zrównoważonego rozwoju w roku 2023 szły w parze z wykorzystaniem nowych możliwości rozwoju, wdrożeniem usprawnień operacyjnych oraz okazjami do zwiększenia zysków. Mamy nadzieję na dalszą owocną współpracę z tą innowacyjną, odpowiedzialną i odnoszącą sukcesy spółką w przyszłości.

Lori Trotter,
Dyrektorka Działu ESG i Wpływu, Cordiant Capital

Polityka ESG w Emitel zawiera istotne obszary wpływu, wskazuje cele i kierunki naszych działań oraz mierniki KPI (ang. Key Performance Indicators). Polityka ESG obejmuje również listę kontrolną działań, przypisaną do pięciu celów głównych, z terminem ich realizacji do końca 2025 roku.

Wskaźniki ESG 2025

Załącznikiem do Polityki ESG Emitel jest matryca, opisująca kierunki strategiczne, główne inicjatywy oraz wskaźniki KPI do osiągnięcia wraz z przypisaniem osób odpowiedzialnych za ich realizację.

Wdrożenie konkretnych działań i realizacja wskaźników jest monitorowana w cyklu kwartalnym.



Strategiczne kierunki Polityki ESG:

- 1. Dbanie o krajobraz, bioróżnorodność i ochrona siedlisk** – dążymy do ograniczenia wpływu naszej infrastruktury technicznej na siedliska przyrodnicze.
- 2. Poprawa efektywności energetycznej** – chcemy, aby wykorzystywane przez nas urządzenia były nowoczesne i przyjazne środowisku naturalnemu.
- 3. Minimalizacja wpływu pól elektromagnetycznych PEM na otoczenie** – dbamy o to, by pola elektromagnetyczne (PEM) jako nośnik programów radiowo-telewizyjnych lub danych były bezpieczne.
- 4. Gospodarka odpadami i ściekami** – skupiamy się na minimalizowaniu uciążliwości związanych z wytwarzaniem odpadów, które powstają wskutek funkcjonowania obiektów nadawczych, urządzeń technicznych oraz pomieszczeń biurowych.
- 5. Dbalność o relacje międzyludzkie** – stawiamy na bezpieczeństwo, zdrowie, poczucie własnej wartości, dobrą atmosferę i zaangażowanie w pracę.

Główne inicjatywy

ESG KPI 2025

1. Dbalność o krajobraz, bioróżnorodność i ochrona siedlisk

- | | |
|--|---|
| <ul style="list-style-type: none"> a) Lokalizowanie nowych stacji nadawczych i urządzeń w miejscach zapewniających minimalny wpływ na krajobraz oraz minimalne uciążliwości dla otoczenia, w tym zapewnienie odpowiednich odstępów pomiędzy oddziaływaniem pól elektromagnetycznych a miejscami dostępnymi dla ludzi. | <ol style="list-style-type: none"> 1. Dla 100% planowanych emisji RTV analiza technicznych możliwości lokalizacji na istniejącej infrastrukturze wysokościowej. 2. Dla 100% planowanych emisji wykonanie „Opinii środowiskowych”. 3. Dla 100% uruchamianych emisji wykonywanie „Analiz środowiskowych”. |
| <ul style="list-style-type: none"> b) Systematyczne powiększanie areálu chronionych siedlisk przyrodniczych, monitorowanych pod kątem oddziaływania pól elektromagnetycznych. | <ol style="list-style-type: none"> 1. Monitorowanie PEM dla zdefiniowanych 500 ha siedlisk. 2. Opracowanie inwentaryzacji przyrodniczej z planem ochrony dla 100% stacji położonych w parkach narodowych i na obszarach Natura 2000. 3. Lista obiektów przeznaczonych do przywrócenia do stanu naturalnego wraz z planem przywracania. |
| <ul style="list-style-type: none"> c) Zaangażowanie w programy ochrony gatunkowej. | <ol style="list-style-type: none"> 1. Objęcie ochroną gatunkową wybranych zwierząt. 2. Współpraca z instytucjami/organizacjami, do których celów statutowych należy ochrona gatunkowa zwierząt. |
| <ul style="list-style-type: none"> d) Realizacja projektów Smart Cities. | <ol style="list-style-type: none"> 1. Podpisanie minimum 1 kontraktu rocznie na realizację projektu. |

2. Poprawa efektywności energetycznej

- | | |
|---|--|
| <ul style="list-style-type: none"> a) Wdrożenie inicjatyw poprawiających efektywność energetyczną (m.in. wykorzystanie ciepła odpadowego, zastosowanie oświetlenia LED i nadajników o wyższej efektywności energetycznej, technologia freecoolingu). | <ol style="list-style-type: none"> 1. Ilość zredukowanego śladu węglowego (unikniętej emisji) minimum 8,4 TCO₂e/rok. 2. Uruchomienie dwóch projektów z obszaru zrównoważonego rozwoju rocznie. 3. Opracowanie dokumentu „Dobre praktyki mikro oszczędzania”. |
|---|--|

Główne inicjatywy	ESG KPI 2025
b) Rozwój własnych instalacji fotowoltaicznych.	<ol style="list-style-type: none"> 1. Wytworzenie minimum 10 MWp rocznie z własnych instalacji. 2. Realizacja projektów, które uzyskały akceptację po przeprowadzonym studium opłacalności.
c) Zwiększanie w ogólnym bilansie energetycznym spółki udziału energii ze źródeł odnawialnych.	<ol style="list-style-type: none"> 1. Średnio rocznie w perspektywie do 2025 roku nie mniej niż 63% certyfikowanej energii ze źródeł odnawialnych (trzykrotność celu unijnego dla Polski wynoszącego 21%).
d) Realizacja projektów Smart Cities.	<ol style="list-style-type: none"> 1. Podpisanie minimum 1 kontraktu rocznie na realizację projektu.
3. Minimalizacja wpływu PEM na otoczenie	
a) Monitoring pól elektromagnetycznych na wszystkich etapach funkcjonowania stacji nadawczej od etapu planowania do użytkowania.	<ol style="list-style-type: none"> 1. 100% ekspertyz wraz z oceną zagrożeń PEM dla nowych uruchomień.
b) Podejmowanie inicjatyw edukacyjnych mających na celu upowszechnianie wiedzy w zakresie oddziaływania PEM.	<ol style="list-style-type: none"> 1. Realizacja dwóch programów szkoleniowych rocznie. 2. Minimalizowanie ryzyk niepokojów społecznych – 100% reakcja w sytuacjach wymagających interwencji w społecznościach lokalnych.
c) Prowadzenie badań PEM – autorskiego programu badań pól elektromagnetycznych wokół istotnych obiektów Emitel S.A.	<ol style="list-style-type: none"> 1. Wdrożenie minimum dwóch inicjatyw rocznie.
4. Gospodarka odpadami	
a) Zapobieganie powstawaniu odpadów oraz wdrażanie inicjatyw minimalizujących ich ilość.	<ol style="list-style-type: none"> 1. Wdrożenie minimum dwóch inicjatyw rocznie.
b) Ograniczanie ilości powstających ścieków oraz kontrola ich jakości.	<ol style="list-style-type: none"> 1. Utrzymanie ilości ścieków na poziomie nie przekraczającym 1000 m³/rok. 2. Utrzymanie jakości ścieków odprowadzanych do gruntu zgodnie z pozwoleniami wodnoprawnymi.

Główne inicjatywy	ESG KPI 2025
c) Zwiększanie świadomości proekologicznej i wspieranie postaw związanych z ochroną środowiska.	<ol style="list-style-type: none"> 1. Minimum 1 wewnętrzna kampania edukacyjna na kwartał. 2. Wprowadzenie progu pomiędzy 2% a 5% ilości przyznawanych punktów za kompetencje ekologiczne kontrahentów – w zależności od rodzaju kontraktu i wpływu na czynniki ESG.
5. Dbałość o relacje międzyludzkie	
a) Dbanie o bezpieczeństwo oraz o dobrą kondycję fizyczną i psychiczną pracowników oraz promowanie zdrowego, aktywnego stylu życia.	<ol style="list-style-type: none"> 1. Minimum 1 wewnętrzna akcja informacyjno-edukacyjna na kwartał. 2. Wprowadzenie systemu monitorowania poziomu absencji zdrowotnej. 3. Wdrożenie programów wspierających aktywność prozdrowotną w ramach platformy kafejnej.
b) Zapewnienie równych szans niezależnie od wieku, płci, niepełnosprawności, narodowości czy orientacji seksualnej.	<ol style="list-style-type: none"> 1. Minimum 1 wewnętrzna kampania edukacyjna na kwartał. 2. Współpraca z zewnętrznymi podmiotami w ramach realizacji minimum 2 inicjatyw w roku. 3. Minimum 1 inicjatywa w roku wspierająca równość szans.
c) Wspieranie rozwoju pracowniczego.	<ol style="list-style-type: none"> 1. Opracowanie planów rozwojowych pracowników. 2. Realizacja zgodna z założonym budżetem.
d) Pomaganie innym i promocja postaw obywatelskich, ze szczególnym uwzględnieniem wsparcia osób najuboższych, rozwoju nauki oraz promocji wydarzeń kulturalnych i sportowych.	<ol style="list-style-type: none"> 1. Wprowadzenie wolontariatu pracowniczego. 2. Prowadzenie stałych akcji charytatywnych i wolontariackich w Spółce, minimum dwie rocznie. 3. Promocja wydarzeń naukowych, kulturalnych, sportowych.
6. Monitoring działań	
a) Roczny raport ESG, wg wskaźników GRI 2021.	<ol style="list-style-type: none"> 1. Cykliczność raportowania działań, jakość i terminowość działań, porównywalne z roku na rok dane. 2. Raportowanie do Cordiant.

Analiza istotności ESG

Na potrzeby opracowania Polityki ESG Emitel przeprowadziliśmy analizę tzw. podwójnej istotności: wpływu naszej działalności na otoczenie zewnętrzne i wewnętrzne oraz oddziaływań zmian społeczno-gospodarczych na kondycję spółki.

W wyniku analizy wyodrębnione zostały filary naszej odpowiedzialności, które po dwóch latach realizacji Polityki poddaliśmy rewizji.

Odbyło się to w ramach warsztatów strategicznych ESG, w których wzięli udział przedstawiciele wszystkich działów oraz kluczowych funkcji w firmie, w tym przedstawiciel Zarządu Spółki.

Matryca istotności zagadnień: Istotne obszary raportowania	Istotność obszaru		Oddziaływanie aspektu		Obszar ważny w 2023 roku
	Średni	Wysoki	Wewnątrz spółki	Na zewnątrz spółki	
Dbanie o krajobraz, bioróżnorodność i ochrona siedlisk		+		+	+
Poprawa efektywności energetycznej		+	+	+	+
Wartości i etyka		+	+		
Minimalizacja wpływu PEM na otoczenie		+		+	+
Równość w pracy		+	+		+
Ład korporacyjny		+	+	+	
Gospodarka odpadami	+		+	+	+
Bezpieczeństwo i ciągłość świadczonych usług		+	+	+	
Cyfryzacja i innowacje, w tym automatyzacja procesów	+		+	+	
Relacje i rozwój, bezpieczne warunki pracy		+	+		+

W zgodzie z Celami Zrównoważonego Rozwoju ONZ



Cele Zrównoważonego Rozwoju ONZ (Sustainable Development Goals, w skrócie SDGs) zostały przyjęte przez kraje członkowskie w 2015 roku w formie globalnego planu na rzecz zrównoważonego rozwoju państw, zwanego Agendą 2030.

Agenda określa 17 celów, których realizacja ma zapewnić dobrostan dla wszystkich ludzi i środowiska naturalnego. W ostatnich latach dostosowanie działalności do Celów Zrównoważonego Rozwoju ONZ stało się priorytetem dla wielu przedsiębiorstw. Ich zaimplementowanie do organizacji staje się silnym impulsem dla przemian, postępu oraz innowacji. Podobnie dzieje się w Emitel. Wszystkie nasze kluczowe obszary ESG są powiązane z konkretnymi Celami Zrównoważonego Rozwoju i wspierają ich realizację. Jako przedstawiciel sektora infrastruktury przesyłowej skupiamy się na zarządzaniu inwestycjami w taki sposób, aby dążąc do efektywnego wykorzystania zasobów, jednocześnie równoważyć i minimalizować obciążenia środowiskowe.

Wierzimy w nasz potencjał do osiągnięcia następujących Celów Zrównoważonego Rozwoju.



Dbanie o krajobraz, bioróżnorodność i ochrona siedlisk



12 ODPOWIEDZIALNA KONSUMPCJA I PRODUKCJA

Biuro Rozwoju Inwestycji
 Biuro Utrzymania Sieci
 Biuro Planowania Sieci i Rozwoju Usług
 Biuro Rozwoju Produktów
 Biuro Strategii



13 DZIAŁANIA W DZIEDZINIE KLIMATU

Koordynator ds. zarządzania ochroną środowiska
 Biuro Rozwoju Produktów
 Biuro Marketingu i Komunikacji



14 ŻYCIE POD WODĄ

Koordynator ds. zarządzania ochroną środowiska



15 ŻYCIE NA LĄDZIE

Koordynator ds. zarządzania ochroną środowiska

Poprawa efektywności energetycznej



7 CZYSTA I DOSTĘPNA ENERGIA

Koordynator ds. zarządzania ochroną środowiska



9 INNOWACYJNOŚĆ, PRZEMYSŁ I INFRASTRUKTURA


Koordynator ds. projektów Smart City
 Biuro Rozwoju Inwestycji
 Biuro Utrzymania Sieci
 Biuro Techniki, w tym członek Zarządu ds. Techniki
 Biuro Rozwoju Produktów
 Biuro Strategii



12 ODPOWIEDZIALNA KONSUMPCJA I PRODUKCJA

Biuro Rozwoju Inwestycji
 Biuro Utrzymania Sieci
 Biuro Techniki, w tym członek Zarządu ds. Techniki
 Biuro Rozwoju Produktów
 Biuro Strategii

Minimalizacja wpływu pól elektromagnetycznych PEM na otoczenie



11 ZRÓWNOWAŻONE MIASTA I SPOŁECZNOŚCI

Koordynator ds. projektów Smart City



12 ODPOWIEDZIALNA KONSUMPCJA I PRODUKCJA

Koordynator ds. zarządzania ochroną środowiska

Gospodarka odpadami i ściekami



6 CZYSTA WODA I WARTUŃKI SANITARNE

Koordynator ds. zarządzania ochroną środowiska



11 ZRÓWNOWAŻONE MIASTA I SPOŁECZNOŚCI

Koordynator ds. zarządzania ochroną środowiska



14 ŻYCIE POD WODĄ

Koordynator ds. zarządzania ochroną środowiska



15 ŻYCIE NA LĄDZIE

Koordynator ds. zarządzania ochroną środowiska

Dbałość o relacje międzyludzkie



3 DOBRE ZDROWIE I JAKOŚĆ ŻYCIA

Biuro HR BHP



4 DOBRA JAKOŚĆ EDUKACJI

Centrum Rozwoju i Rekrutacji



5 RÓWNOŚĆ PŁCI

Centrum Rozwoju i Rekrutacji
 Biuro HR



8 WZROST GOSPODARSTWA I GODNA PRACA

Zarząd spółki



10 MNIJ SZYŃ NIERÓWNOŚCI

Centrum Rozwoju i Rekrutacji
 Biuro HR



17 PARTNERSTWA NA RZECZ CEŁÓW

Zarząd spółki
 Biuro Marketingu i Komunikacji

Odpowiedzialność zarządcza

Nadzór nad obszarem ESG obejmuje trzy zasadnicze elementy: zarządzanie, bieżące monitorowanie oraz cykliczną kontrolę rezultatów. Za realizację strategicznych kierunków działań w obszarze ESG oraz wdrożenie wskaźników bezpośrednio odpowiedzialny jest Zarząd Spółki.

Do Zarządu kwartalnie przesyłane są raporty o postępach prac. Rolę Koordynatora ds. Raportu ESG pełni Dyrektor Biura Marketingu i Komunikacji, przy wsparciu Zespołu ESG, składającego się z kadry zarządzającej poszczególnymi funkcjami w spółce. Ponadto każdy pracownik i współpracownik odpowiedzialny jest, w ramach swoich kompetencji, za działania w tym obszarze.

Nasi Interesariusze

Mamy świadomość jak istotny wpływ wywiera działalność Emitel na swoich interesariuszy oraz jak ważny dla budowania wspólnych wartości jest stały z nimi dialog. Zadaniem Polityki ESG Emitel jest m.in. wskazanie, które obszary są najbardziej znaczące z perspektywy naszych kluczowych grup interesariuszy.

Dotychczas komunikowane grupy interesariuszy zostały poddane w październiku 2023 roku aktualizacji, czego efektem jest poniższe zestawienie, odzwierciedlające strategię zarządzania relacjami, formy angażowania interesariuszy oraz narzędzia i kanały komunikacji.

Grupa interesariuszy	Formy dialogu
Klienci	<ul style="list-style-type: none"> • Targi i konferencje, panele dyskusyjne • Rozmowy telefoniczne, w tym wideorozmowy • Komunikacja elektroniczna • Formularz kontaktu • Spotkania bezpośrednie
Pracownicy i współpracownicy	<ul style="list-style-type: none"> • Spotkania bezpośrednie • Komunikacja elektroniczna, w tym intranet • Badanie satysfakcji pracowników • Mentoring • Mechanizm zgłaszania nieprawidłowości • Wolontariat pracowniczy • Media społecznościowe • Targi pracy
Społeczności lokalne	<ul style="list-style-type: none"> • Konsultacje społeczne • Informacje na stronie internetowej • Komunikacja za pośrednictwem mediów, m.in. artykuły prasowe, wywiady • Komunikacja w mediach społecznościowych
Podwykonawcy i dostawcy	<ul style="list-style-type: none"> • Targi i konferencje, panele dyskusyjne • Rozmowy telefoniczne, w tym wideorozmowy • Komunikacja elektroniczna • Formularz kontaktu • Spotkania bezpośrednie
Organy regulacyjne	<ul style="list-style-type: none"> • Raporty i sprawozdania • Formalna korespondencja

Grupa interesariuszy	Formy dialogu
Media	<ul style="list-style-type: none"> • Rozmowy telefoniczne • Komunikacja elektroniczna • Spotkania bezpośrednie • Wystąpienia eksperckie • Udział w wydarzeniach • Współpraca merytoryczna i redakcyjna • Komunikacja w mediach społecznościowych
Inwestorzy	<ul style="list-style-type: none"> • Raporty bieżące i okresowe • Cykliczne spotkania i konferencje dla akcjonariuszy i inwestorów • Sprawozdania i materiały informacyjne • Komunikacja elektroniczna i kontakt telefoniczny
Organizacje pozarządowe, szkoły średnie, uczelnie wyższe	<ul style="list-style-type: none"> • Projekty społeczne • Wolontariat pracowniczy • Wsparcie w realizacji celów statutowych • Mecenat
Użytkownicy	<ul style="list-style-type: none"> • Informacje na stronie internetowej oraz profilach społecznościowych • Komunikacja za pośrednictwem mediów, m.in. artykuły prasowe, wywiady

Rodzaj wpływu:

■ Pozytywny
 ■ Neutralny
 ■ Negatywny

A woman in a grey blazer is standing and presenting to a group of people in a modern office setting. She is smiling and gesturing with her hands. In the foreground, a man is seen from the back, looking towards her. To the right, a woman with red hair is sitting at a desk with a laptop, also smiling. The office has large windows and a modern aesthetic.

ZARZĄDZANIE

Budujemy zaufanie interesariuszy



Trzymamy rękę na pulsie



Silne przywództwo stanowi podstawę rozwoju, buduje zaufanie inwestorów oraz tworzy wartość dla interesariuszy.

Przykładem inwestycji z 2023 roku było nabycie spółki zależnej American Tower Corporation w Polsce (ATC Polska), co pozwoliło zwiększyć całkowity portfel wież Emitel do ponad 700 i tym samym umocnić pozycję Emitel w segmencie infrastruktury telekomunikacyjnej.

Budujemy zaufanie w oparciu o bezpieczeństwo i zarządzanie ryzykiem



Posiadamy certyfikowany Zintegrowany System Zarządzania,

na który składają się system zarządzania ciągłością działania oraz system zarządzania bezpieczeństwem informacji zgodny z wymogami norm ISO 22301:2019 i ISO/IEC 27001:2013. By jeszcze efektywniej i skuteczniej zarządzać działaniami, w 2023 roku przeprowadziliśmy ponowną certyfikację systemu zarządzania ciągłością działania w oparciu o wymagania normy ISO 22301:2019. Posiadamy także status Service Provider Trusted Partner Network.

Przestrzegamy zasad etycznych



Dokładamy wszelkiej staranności do przestrzegania przez naszych pracowników etycznych zasad postępowania w biznesie i odpowiedzialnego działania w zgodzie z wartościami Emitel oraz Kodeksem Postępowania i Etyki.

Nasze wartości to:

- Pozytywna energia i entuzjazm w działaniu
- Poszukiwanie prostych rozwiązań
- Poczucie pilności
- Potrzeba rozwoju i ciekawość świata

Zarząd Emitel S.A.

Andrzej J. Kozłowski

Prezes Zarządu,
Dyrektor Generalny



Maciej Staszak

Wiceprezes Zarządu,
Dyrektor Sprzedaży



Jerzy Godek

Członek Zarządu,
Dyrektor Pionu Techniki



Maciej Pilipczuk

Członek Zarządu,
Dyrektor Finansowy



Rada Nadzorcza Emitel S.A.

Przedstawiciele Rady Nadzorczej Emitel S.A. reprezentują spółkę Cordiant Digital Infrastructure Limited, która w listopadzie 2022 roku przejęła 100% udziałów Emitel.

Radę stanowi od 3 do 6 członków powoływanych i odwoływanych uchwałą Walnego Zgromadzenia na 5-letnią, indywidualną kadencję. Rolą Rady Nadzorczej jest m.in. monitorowanie pracy Zarządu i wyników spółki, w szczególności ocena sprawozdania finansowanego, zatwierdzanie biznesplanu i budżetu na każdy rok obrotowy.

Skład Rady Nadzorczej na dzień 31.12.2023 roku:

- **Steven Marshall,**
Członek Rady Nadzorczej
- **Mark Tiner,**
Członek Rady Nadzorczej
- **David Kippen,**
Członek Rady Nadzorczej
- **Kevin Moroney,**
Członek Rady Nadzorczej.

Model biznesowy i tworzenie wartości

Jako kluczowy uczestnik na rynku infrastruktury telekomunikacyjnej w Polsce inwestujemy w innowacyjne, sprawdzone technologie, zwiększamy zasoby infrastrukturalne i wzmacniamy odporność spółki na ryzyka. Systematycznie rozwijamy nowe obszary działalności, dbając jednocześnie o jakość i stabilność dotychczas oferowanych usług.



Kluczowe wydarzenia biznesowe w 2023 roku

Poniżej prezentujemy wybrane aktywności z 2023 roku, dzięki którym dynamicznie się rozwijamy.

#1

Nowa umowa z TVP na usługę transmisji sygnału MUX-6

Jesteśmy firmą godną zaufania. 31 stycznia 2023 roku podpisaliśmy z Telewizją Polską czteroletnią umowę na usługę transmisji sygnału multipleksu szóstego (MUX-6). To obok MUX-3 drugi multipleks naziemny, który zawiera wyłącznie ofertę programową nadawcy publicznego. Z nowego multipleksu mogą korzystać wszyscy widzowie naziemnej telewizji cyfrowej.



Cieszymy się, że Telewizja Polska postanowiła skorzystać z możliwości poszerzenia oferty programowej oraz że zdecydowała się w tym zakresie na współpracę z Emitel. Telewizja naziemna jest niezmiennie bardzo popularna w Polsce. Zmiana technologii nadawania na bardziej efektywny standard DVB-T2/HEVC stworzyła możliwość poprawy jakości obrazu i dźwięku transmitowanych dotychczas programów oraz wygospodarowania przestrzeni na uruchomienie nowych programów telewizyjnych.

Maciej Staszak, Wiceprezes Zarządu – Dyrektor Sprzedaży, Emitel S.A.

#2

Umowa z konsorcjum banków

Emitel S.A. to stabilny i wiarygodny partner biznesowy. W 2023 roku zawarliśmy umowę kredytową z konsorcjum banków, w którym wzięły udział: Bank Citi Handlowy, PKO Bank Polski, Bank Gospodarstwa Krajowego, PZU, Bank Pekao (działający również jako agent kredytowy oraz agent zabezpieczeń), DNB Bank ASA, BNP Paribas Bank Polska, Credit Agricole Bank Polska, Bank Ochrony Środowiska oraz Alior Bank. Umowa zapewniła spółce finansowanie działań w kolejnych latach.

Umowa zapewnia finansowanie do kwoty

1,57 mld zł



Strategia finansowania działalności Emitel zakłada przeznaczenie środków na dalszy rozwój spółki. Podpisana w ramach konsorcjum umowa dała nam przestrzeń do skutecznego prowadzenia działalności w kolejnych latach. Nie byłoby to możliwe bez zaufania tych instytucji finansowych do Emitel i pozytywnej oceny strategii oraz planów rozwoju w perspektywie długoterminowej sięgającej ponad obecną dekadę.

Maciej Pilipczuk, Członek Zarządu – Dyrektor Finansowy, Emitel S.A.

Kluczowe wydarzenia biznesowe w 2023 roku

#3

Wygrane przetargi na emisję DAB+ dla Polskiego Radia

W 2023 roku nasza spółka wygrała przetarg przeprowadzony przez Polskie Radio, dotyczący emisji i rozszerzenia zasięgu multipleksu DAB+ Polskiego Radia i 17 rozgłośni regionalnych m.in. w Katowicach, Łodzi, Opolu, Olsztynie, Poznaniu, Rzeszowie, Warszawie, Gdańsku, Krakowie, Wrocławiu. Dzięki wyjątkowej konkurencyjności naszych ofert jesteśmy w stanie efektywnie reagować na potrzeby rynku w zakresie cyfrowego nadawania.



Jesteśmy dumni, że to właśnie Emitel będzie realizować kolejny etap powiększenia zasięgu DAB+ dla Polskiego Radia i rozgłośni regionalnych. Radio cyfrowe daje możliwość nadawania większej liczby kanałów, oferuje najlepszą jakość dźwięku i dodatkowe funkcje, takie jak przesyłanie grafiki czy tekstu, które mogą być wyświetlane na odborniku DAB+ w samochodzie lub domu.

Jerzy Godek, Członek Zarządu – Dyrektor Pionu Techniki, Emitel S.A.

#4

Przejęcie American Tower

Strategicznym przedsięwzięciem było zakupienie w połowie 2023 roku przez Emitel S.A. spółki zależnej American Tower Corporation w Polsce (ATC Polska). Portfel ATC Polska składa się z 65 nowoczesnych wież, które są wynajmowane wiodącym operatorom telefonii komórkowej na podstawie umów z długimi okresami najmu. Portfel wież jest rozmieszczony w atrakcyjnych lokalizacjach, które uzupełniają istniejącą sieć Emitel i mają niski wskaźnik obciążenia, zapewniając dostępne miejsce dla kolejnych klientów. Nabycie ATC Polska zwiększa całkowity portfel wież Emitel do 700, z czego ponad 635 udostępnianych jest pod sprzęt telekomunikacyjny klientów firmy. Umacnia to pozycję Emitel w segmencie infrastruktury telekomunikacyjnej, w którym spółka jest wiodącym niezależnym operatorem, świadczącym usługi hostingu i inne usługi dla operatorów telefonii komórkowej.



Przejęte wieże stanowią doskonałe uzupełnienie naszego istniejącego portfolio Emitel, umożliwiając nam jeszcze głębszą integrację z kluczowymi operatorami komórkowymi. Ta strategiczna transakcja pozwoli nam nie tylko wzmocnić relacje z partnerami biznesowymi, ale również dalej rozwijać nasz dynamicznie rosnący segment infrastruktury telekomunikacyjnej. Jest to kolejny krok w naszej misji zapewniania klientom najlepszych rozwiązań i najwyższej jakości usług w sektorze telekomunikacyjnym.

Andrzej Kozłowski, Prezes Zarządu Emitel S.A.

Portfel ATC Polska składa się z

65 nowoczesnych wież

Kluczowe wydarzenia biznesowe w 2023 roku

#5

1000 czujników parkowania, czyli Smart City Ostrów Wielkopolski

Ostrów Wielkopolski to kolejne polskie miasto, które zdecydowało się na wdrożenie najnowocześniejszych rozwiązań z obszaru Internetu Rzeczy (IoT). W ramach współpracy z Miejskim Zarządem Dróg w Ostrowie Wielkopolskim zbudowaliśmy kompleksowy system monitorowania 1000 miejsc parkingowych, pomagający kierowcom w szybszej lokalizacji wolnych miejsc. Elementem projektu jest

system informatyczny do zarządzania tym rozwiązaniem, udostępnimy również interfejs informatyczny API, tzw. Application Programming Interface, umożliwiający integrację z innymi podmiotami np. dedykowanymi aplikacjami parkingowymi. Zaawansowane inteligentne rozwiązania z zakresu Smart City Emitel wdrożył już w kilku miastach w Polsce m.in. we Wrocławiu i Piasecznie.



Kolejne inteligentne miasto na mapie Polski niezwykle nas cieszy jako dostawców usług Smart City oraz obywateli, dla których nareszcie tego typu usługi są dostępne. Jesteśmy przekonani, że realizacja koncepcji Inteligentnych Miast może przynieść wymierne korzyści dla mieszkańców, jednostek administracji publicznej oraz przedsiębiorstw prywatnych i jednocześnie dumni, że rozwiązania Emitel w znaczący sposób przyczyniają się do rozwoju Inteligentnych Miast w Polsce.

Piotr Guziewicz, Dyrektor Biura Planowania Sieci i Rozwoju Usług, Emitel S.A.

Partnerstwa

Nasz model biznesowy realizujemy w oparciu o przyjętą strategię. Korzystamy również ze wsparcia i potencjału naszych partnerów biznesowych w Polsce i za granicą:

- Polska Izba Komunikacji Elektronicznej
- Krajowa Izba Gospodarcza Elektroniki i Telekomunikacji
- Polska Izba Informatyki i Telekomunikacji
- Polska Izba Radiodfuzji Cyfrowej
- Pracodawcy Rzeczypospolitej Polskiej
- American Chamber of Commerce
- Broadcast Networks Europe
- LoRa Alliance

System zarządzania ryzykiem

Otoczenie biznesowe stale się zmienia i jako firma dokładamy wszelkich starań, aby skutecznie identyfikować i zarządzać ryzykiem. W naszej spółce za wprowadzanie rozwiązań, dzięki którym ograniczamy ryzyka i usprawniamy systemy kontroli wewnętrznej, odpowiedzialne jest Biuro Audytu Wewnętrznego.



Biuro realizuje swoje zadania w oparciu o Międzynarodowe Standardy Audytu Wewnętrznego oraz Kodeks Etyki Zawodowej określone przez Instytut Auditorów Wewnętrznych (IIA). Poza Biurem Audytu Wewnętrznego wszystkie jednostki organizacyjne w spółce posiadają własne systemy i procedury zarządzania ryzykiem dla prowadzonych w danym obszarze projektów.



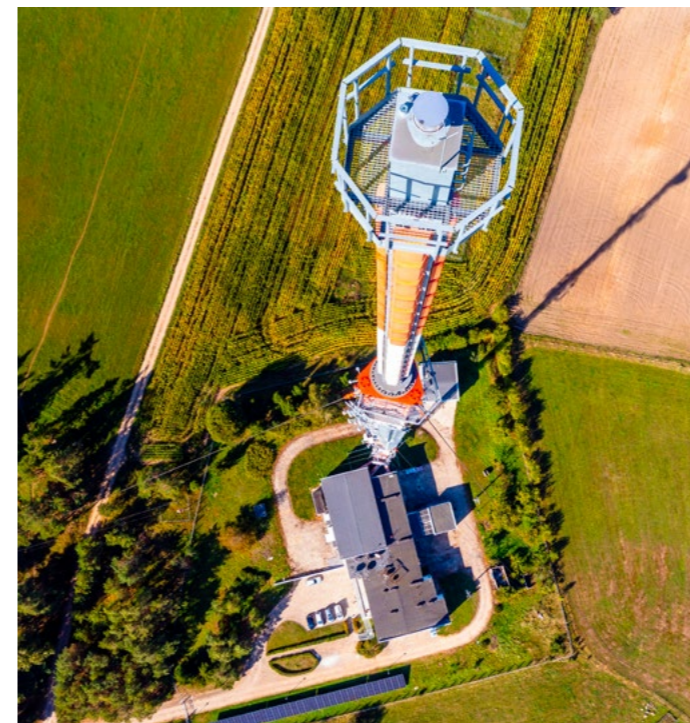
Najważniejszym elementem sprawnego funkcjonowania audytu wewnętrznego jest zachowanie niezależności oraz obiektywizmu audytorów. Nasze biuro podlega funkcjonalnie pod Radę Nadzorczą oraz administracyjnie pod Prezesa Zarządu, co daje nam gwarancję niezależności w działaniu. W naszej pracy kierujemy się międzynarodowymi standardami, dzięki czemu naszą pracę oraz efekty możemy porównać z podobnymi komórkami i organizacjami działającymi na całym świecie. Biuro Audytu realizuje swoje zadania w oparciu o ocenę ryzyk zgodnie z metodyką rekomendowaną przez Committee of Sponsoring Organisations (COSO) i Committee of Chief Risk Officers (CCRO).

Konrad Krajewski, Dyrektor Biura Audytu Emitel S.A.

Bezpieczeństwo infrastruktury

Mamy świadomość jak ważny jest charakter prowadzonej przez nas działalności, jej znaczenie dla bezpieczeństwa kraju oraz komfortu życia i dostępu do informacji dla obywateli. Dlatego w ramach podejmowanych inicjatyw, skupiamy się na zapewnieniu ciągłości działania naszych kluczowych usług.

Oprócz wdrażania najnowszych rozwiązań technicznych priorytetowo traktujemy kształtowanie i podnoszenie wśród personelu świadomości istniejących zagrożeń. Przykładamy ogromną wagę do poszerzania wiedzy pracowników i współpracowników w zakresie procedur bezpieczeństwa, w tym szczególnie bezpieczeństwa informacji i ciągłości działania.



W Emitel mamy bardzo wysokie standardy zarządzania bezpieczeństwem. Działamy aktywnie i na wysokim poziomie zaangażowania na rzecz zarządzania ciągłością działania organizacji w sytuacjach kryzysowych oraz troszczymy się o wszelkie aspekty szeroko rozumianego bezpieczeństwa informacji. Wdrożyliśmy do tego celu Zintegrowany System Zarządzania (ZSZ), którego elementy stanowią: system zarządzania ciągłością działania wg ISO 22301:2019 oraz system zarządzania bezpieczeństwem informacji wg ISO 27001:2013. Na co dzień funkcjonujemy więc w oparciu o najlepsze światowe wzorce, praktyki i standardy bezpieczeństwa.

Kluczową rolę stanowią dla nas działania prewencyjne, oparte i skupione głównie na budowaniu świadomości zagrożeń, przygotowaniu się na nie poprzez opracowanie i testowanie procedur działania w sytuacji kryzysu.

Marcin Buzdygan, Dyrektor Biura Zarządzania Bezpieczeństwem, Emitel S.A.



Inwestujemy w budowanie świadomości naszych pracowników. Szkolimy ich, organizujemy spotkania z personelem, propagujemy treści poprzez wykorzystanie wewnętrznych kanałów komunikacji, przez co rozwijamy pokłady ich wiedzy i umiejętności. Nasze procedury i procesy oraz nadzór nad stosowaniem zasad powoduje, że mamy w organizacji warunki do bezpiecznego prowadzenia biznesu i realizacji strategicznych celów, a nasi pracownicy mają zapewnione bezpieczne warunki pracy.

W ramach realizowanych obowiązków na rzecz obronności i bezpieczeństwa państwa współpracujemy także z organami administracji państwowej i samorządowej, dbając o realizowanie zadań i obowiązków, jakie spoczywają na Emitel w związku z charakterem prowadzonej działalności gospodarczej.

Marcin Buzdygan, Dyrektor Biura Zarządzania Bezpieczeństwem, Emitel S.A.



Standardy etyczne

W codziennej pracy stosujemy się do Kodeksu Postępowania i Etyki oraz polityki zgodności (compliance). Kodeks stanowi zbiór zasad i wartości, do których przestrzegania zobowiązani są wszyscy pracownicy i współpracownicy. Jego wytyczne podlegają regularnej analizie, a kierownictwo spółki jest odpowiedzialne za znajomość i stosowanie zapisów Kodeksu przez pracowników. Polityka compliance określa, zgodność działania spółki z wymogami prawnymi. Za jej realizację i przestrzeganie odpowiedzialne jest Biuro Prawne i Compliance.

Kodeks Etyki i Postępowania reguluje również zagadnienie konfliktu interesów i zasad postępowania w przypadku ryzyka jego powstania. W Emitel obowiązuje ponadto Polityka Antykorupcyjna, która wprowadza wewnętrzne procedury dotyczące postępowania w zakresie czynności o charakterze korupcyjnym oraz postępowania w przypadku zgłoszenia nadużycia.



Stawiamy sobie za cel realizację najwyższych standardów przestrzegania prawa i zasad etycznego prowadzenia biznesu. Kładziemy nacisk na praktyczne wdrażanie prostych, zrozumiałych i dzięki temu chętnie akceptowanych przez cały zespół regulacji w obszarze szeroko rozumianej zgodności. Dążymy także konsekwentnie do tego, aby już dziś wdrażać standardy, które dopiero w przyszłości staną się obowiązujące, czego najlepszym przykładem są przyjęte w Emitel zasady ochrony sygnalistów. Jesteśmy dumni z przestrzegania reguł fair play.

Hubert Kendziorek, Dyrektor Biura Prawnego i Compliance, Emitel S.A.

Zgłaszanie naruszeń

Szczegółowo procedury zgłaszania naruszeń reguluje „Regulamin zgłoszeń wewnętrznych dotyczących naruszeń prawa w Emitel S.A.". Biuro Prawne i Compliance odpowiada na wszelkie zgłoszenia i wątpliwości w zakresie podejrzenia lub naruszenia przepisów prawa, zasad Kodeksu czy polityki compliance.

Zgłoszenia mogą być przesłane pocztą tradycyjną na adres Biura Prawnego i Compliance lub za pośrednictwem poczty elektronicznej.

W następnym kroku zgłoszenia rozpatrywane są kolejno przez Dyrektora Biura Prawnego i Compliance, Dyrektora Biura HR oraz Dyrektora Biura Audytu lub osoby przez nich upoważnione, co zapewnia przejrzystość i obiektywność analizy. Wyniki oceny otrzymuje Zarząd i Rada Nadzorcza.

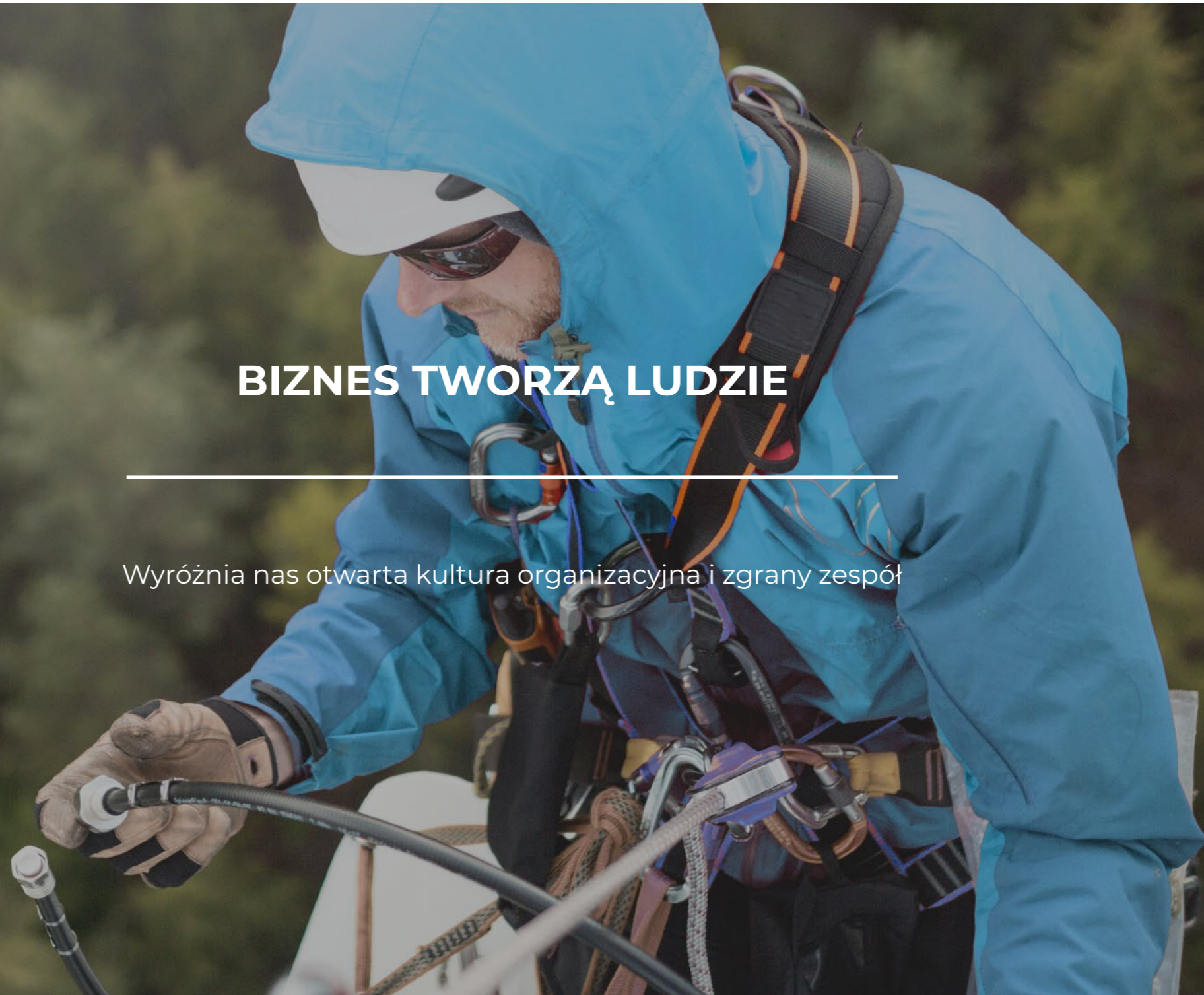


GRI:

2-7, 2-19, 2-20, 2-29, 3-1, 3-2, 3-3, 401-2, 403-1, 403-2, 403-3, 403-4, 403-5, 403-6, 403-7, 403-10, 404-2

BIZNES TWORZĄ LUDZIE

Wyróżnia nas otwarta kultura organizacyjna i zgrany zespół





Rozwijamy liderów, inwestujemy w talenty

Realizujemy szyte na miarę programy rozwojowe takie jak: Akademia Liderów czy EmiTech. Stale rozszerzamy listę szkoleń dostępnych na platformie edukacyjnej **EmiAcademy**.



Budujemy poczucie wspólnoty

#WszyscyDoWiosła – z entuzjazmem zaangażowaliśmy się, jako partner wydarzenia, w VI edycję akcji charytatywnej, zorganizowanej przez Fundację Legii Warszawa. Pomogliśmy zbierać środki na funkcjonowanie Telefonu Zaufania dla Dzieci i Młodzieży Fundacji Dajemy Dzieciom Siłę.



Pracujemy w duchu „zero waste”

W 2023 roku zakończyliśmy projekt reorganizacji przestrzeni biurowej zgodnie z zasadami „**zero waste**”. Kierując się zasadą drugiego obiegu, zorganizowaliśmy aukcję sprzętów biurowych wykorzystywanych do tej pory. Dochód ze sprzedaży przekazaliśmy na konto Stowarzyszenia SOS Wioski Dziecięce w Polsce.

Wspieramy zespół w samorealizacji

Wierzymy, że każdy jest wyjątkowy, a dzięki swoim unikalnym umiejętnościom, wiedzy i doświadczeniu doskonalili kulturę naszej pracy. Pracownikom zapewniamy szeroką ofertę szkoleń rozwojowych, która obejmuje wewnętrzne i zewnętrzne szkolenia kompetencyjne, konferencje branżowe oraz kursy językowe. W 2023 roku, przeciętnie jedna osoba brała udział w 4 szkoleniach. Łączna liczba godzin spędzonych przez pracowników na doskonaleniu kompetencji osobistych i zawodowych w 2023 roku wyniosła 11 562.

Oferta szkoleniowa w ramach wewnętrznej platformy EmiAcademy obejmuje wydarzenia o różnorodnej tematyce, od szkoleń produktowych po takie, które wspierają rozwój kompetencji przyszłości: kreatywności, krytycznego myślenia, Design Thinking, zarządzania sobą w zmiennym i nieprzewidywalnym świecie VUCA. Proponujemy wydarzenia o tematyce zdrowotnej, w tym szkolenia

online z budowania odporności psychicznej i technik przeciwdziałania wypaleniu zawodowemu.

W ramach EmiAcademy w 2023 roku zrealizowaliśmy 72 wydarzenia, w których wzięło udział łącznie 1117 uczestników. Liczba pracowników, którzy skorzystali z jednego lub większej ilości szkoleń EmiAcademy wyniosła 322 osoby.

Łączna liczba godzin spędzonych przez pracowników na szkoleniach

wyniosła **11 562**



Po dołączeniu do Emitel, największym pozytywnym zaskoczeniem dla mnie była duża ilość szkoleń dla pracowników. Mam na myśli szkolenia miękkie i specjalistyczne, dzięki którym rozwijam kompetencje związane z zajmowanym stanowiskiem.

Karol Szczepański, Koordynator ds. Utrzymania Infrastruktury Wysokościowej, Emitel S.A.



W 2023 roku nasz program rozwojowy adresowany był zarówno do pracowników z krótkim stażem pracy, jak i do pracowników doświadczonych. Kontynuowaliśmy między innymi program EmiTech, którego celem jest doskonalenie kompetencji oraz transfer wiedzy, szczególnie w specjalistycznych obszarach technicznych. Pracowaliśmy nad rozwojem kompetencji menedżerów w przeprowadzaniu rozmów rozwojowych i udzielaniu informacji zwrotnej.

Oferowaliśmy także szereg szkoleń w ramach EmiAcademy wspierających rozwój kluczowych dla Emitel kompetencji oraz poszerzających wiedzę w różnych obszarach zarządzania, biznesu i nauki.

**Rafał Sekuła, Dyrektor Biura HR,
Emitel S.A.**

Program EmiTech

Częścią projektu EmiAcademy jest program EmiTech, dzięki któremu pracownicy rozwijają swoje kompetencje w zakresie wiedzy technicznej. EmiTech wystartował w 2017 roku i jest skierowany głównie do specjalistów z grup technicznych.

Celem programu jest utrzymanie stałego poziomu wiedzy i umiejętności wewnątrz organizacji, a co dalej za tym idzie, redukcji ryzyka wystąpienia tzw. luki kompetencyjnej. W 2023 roku w ramach programu EmiTech zorganizowaliśmy 38 szkoleń dla 322 pracowników, z czego część osób uczestniczyła w więcej niż jednym szkoleniu.



W ramach programu
EmiTech zorganizowaliśmy
38 szkoleń dla
322 pracowników.

Bądź zdrow na drodze

Bezpieczeństwo na drodze zależy przede wszystkim od nas samych. Po raz kolejny przeprowadziliśmy coroczną kampanię edukacyjną „Październik miesiącem zdrowia w Emitel”, tym razem pod hasłem „Bądź zdrow na drodze”. Razem z ekspertami ze Szkoły Jazdy Subaru przygotowaliśmy cykl krótkich filmów przypominających główne zasady bezpiecznego korzystania z dróg.

Kampania poruszała między innymi tematy takie jak: włączanie się do ruchu, dziecko na rowerze oraz rowerzysta na drodze, hulajnogi elektryczne, obowiązujące ograniczenia prędkości.

Dodatkowo w kilku lokalizacjach przeprowadziliśmy stacjonarne szkolenia z udzielania pierwszej pomocy, z których licznie skorzystali nasi pracownicy.



Nowy model kompetencyjny

W 2023 roku przeprowadziliśmy proces oceny kompetencji i rozmów rozwojowych zgodnie ze zaktualizowanym modelem kompetencyjnym. Celem procedury była ocena kompetencji pracowników w odniesieniu do oczekiwań firmy. Istotnym elementem procesu było udzielenie informacji zwrotnej i ustalenie indywidualnego planu rozwoju, z uwzględnieniem wyników samooceny pracownika.

KOMPETENCJE ORGANIZACYJNE

Orientacja na rezultat

- Działa proaktywnie, aby eliminować straty, opóźnienia lub zagrożenia dla realizacji celów.
- W swoich codziennych działaniach kieruje się interesem klienta.
- Aktywnie poszukuje prostych rozwiązań, aby trwale eliminować problemy, upraszczać procedury i usprawniać procesy.
- Przyjmuje odpowiedzialność za rezultaty własnej pracy i podejmowane decyzje.

Orientacja na rozwój

- Aktywnie dąży do ciągłego rozwoju w porozumieniu z przełożonym.
- Wykorzystuje błędy i trudności jako okazję do uczenia się własnego i innych.
- Aktywnie pozyskuje i uwzględnia w swoim działaniu zarówno pozytywną informację zwrotną, jak i konstruktywną krytykę.
- Dzieli się wiedzą i doświadczeniem z innymi w zrozumiały i użyteczny sposób.

Efektywna komunikacja

- Uważnie i aktywnie słucha innych.
- Dostarcza innym potrzebnych informacji w zrozumiały i zwięzły sposób.
- Dzieli się z innymi konstruktywną informacją zwrotną, aby pomóc w rozwoju i efektywnym osiągnięciu celów.
- Przekonuje innych, używając jasnej, logicznej i dostosowanej do odbiorcy komunikacji.

Kluczowe kompetencje zespołowe

- Okazuje zainteresowanie i szacunek dla perspektyw, opinii i pomysłów innych osób.
- Komunikuje wprost swoją perspektywę, oczekiwania i potrzeby względem innych działów i osób w firmie.
- W sytuacjach problemowych współpracuje z innymi, aby godzić różnice stanowisk i interesów.
- Skutecznie i odpowiedzialnie wspiera innych w realizacji wspólnych celów.

KOMPETENCJE MENEDŻERSKIE

Zarządzanie zespołem

- Jasno przypisuje pracownikom odpowiedzialność za zadania i decyzje.
- Zapewnia realizację celów, poprzez skuteczne egzekwowanie od innych wywiązywania się z ustalonych obowiązków.
- Odpowiednio wspiera motywację pracowników zgodnie z poziomem ich doświadczenia, zaangażowania i oczekiwań.
- Zapewnia swoim bezpośrednim podwładnym regularną i konstruktywną informację zwrotną, aby pomóc im realizować cele i rozwijać się.

Rozwój zespołu

- Okazuje aktywne zainteresowanie aspiracjami rozwojowymi pracowników i inspiruje do rozwoju.
- Ustala cele rozwojowe dla całego zespołu i poszczególnych osób.
- Zachęca zespół do komunikowania informacji zwrotnej, problemów, pomysłów i potrzeb zmian.
- Rozwija innych poprzez dzielenie się wiedzą i doświadczeniem oraz stawianie ambitnych celów, aby w pełni realizowali swój potencjał.

Komunikacja menedżerska

- Komunikuje jasno wizję rozwoju firmy i zespołu, przekładając ją na motywujące cele.
- Jasno komunikuje zmiany i motywuje ludzi do ich efektywnego wdrażania.
- Komunikuje niepopularne informacje i trudne decyzje konstruktywnie i zdecydowanie.
- Aktywnie pozyskuje informację zwrotną od zespołu, współpracowników, klientów i przełożonego.

Zarządzanie procesami

- Trafnie ustala priorytet dla konkretnych sytuacji i dostosowuje do niego konkretny plan działania.
- Planuje z wyprzedzeniem, prognozując i biorąc pod uwagę wpływ czynników zewnętrznych.
- Inicjuje, wspiera i zarządza procesem zmian w zespole i organizacji.
- Zarządza procesem komunikacji między zespołami i działami w firmie tak, aby zapobiegać silosowości i zatorom komunikacyjnym.



Model kompetencyjny ma zastosowanie w wielu procesach HR. Jednym z nich jest ocena kompetencji, która umożliwia określenie, w jakim stopniu kluczowe oczekiwania zdefiniowane przez firmę wobec pracowników przejawiają się w praktyce w ich codziennych działaniach. Aktualizację modelu poprzedziły badania ankietowe i cykl spotkań fokusowych z udziałem menedżerów, których celem była m.in. analiza kluczowych wyzwań, z jakimi mierzą się zespoły w naszej firmie. Następnie zweryfikowane zostały wskaźniki kompetencji przy wsparciu zewnętrznej firmy doradczej. Ostatnim etapem były szkolenia dla menedżerów z wykorzystania modelu, poprzedzające rozpoczęcie procesu rozmów rozwojowych z pracownikami.

Anna Kołodziej, Kierowniczka Centrum Rozwoju i Rekrutacji, Emitel S.A.

Razem dla młodych inżynierów

Od wielu lat współpracujemy z uczelniami wyższymi i wspieramy organizacje studenckie. W 2023 roku po raz trzeci spotkaliśmy się ze studentami z Akademii Górniczo-Hutniczej w Krakowie, Politechniki Wrocławskiej, Politechniki Warszawskiej oraz Politechniki Gdańskiej na próbnym rozmowach rekrutacyjnych w ramach wydarzenia Level UP Your Skills, którego organizatorem było IAESTE Poland. Wydarzenie ma na celu pomoc młodym ludziom w zdobyciu doświadczenia w procesie rekrutacji oraz wejściu na rynek pracy.

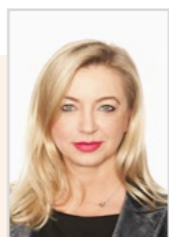
Łącznie w ciągu 4 dni przeprowadziliśmy 36 symulacji rozmów rekrutacyjnych. Jako doświadczony pracodawca uczestnikom rozmów rekrutacyjnych udzielaliśmy wskazówek, jak dobrze się zaprezentować, jak przygotować wypowiedź, co wpływa na efektywność wystąpienia.

Dla uczniów szkół średnich organizujemy tzw. wizyty zawodoznawcze, sprzyjające poznaniu specyfiki pracy w naszej branży oraz pozwalające zobaczyć, jak działają nowoczesne urządzenia teletransmisyjne. W zeszłym roku taka wizyta odbyła się na naszym obiekcie RTON Przehyba. Uczestniczyło w niej 70 uczniów z Zespołu Szkół Łączności w Krakowie.

Inkluzywny znaczy dla wszystkich

Budowanie poczucia wspólnoty i przynależności to fundament naszej kultury organizacyjnej. Naszym priorytetem jest Inkluzywny Emitel. Jesteśmy miejscem, gdzie młodość spotyka się z doświadczeniem, a kształtowanie relacji i dbałość o dobrostan pracowników stanowi jeden z filarów naszej Polityki ESG. Na podstawie wewnętrznego dokumentu „Deklaracja Różnorodności” wszyscy pracownicy mają zapewnione równe szanse w dostępie do zasobów firmy oraz w kształtowaniu rozwoju zawodowego.

Wspieramy pracujących rodziców poprzez katalog dostępnych benefitów oraz szereg aktywności skierowanych do pracowników i ich rodzin. Ponadto, w ramach naszego programu wolontariatu pracowniczego, walczymy z wykluczeniem wybranych grup społecznych.



Wolontariat pracowniczy jest dla nas jednym z elementów wspierania samorealizacji pracowników, budowania silnych zespołów, współpracy i zaufania do współpracowników. #WszyscyDoWioseł to wydarzenie charytatywne Fundacji Legii, które promuje zdrowy styl życia przy jednoczesnym wsparciu celu dobroczynnego.



go. 28 listopada 2023 roku odbyła się jego VI edycja, w której wzięli udział nasi wolontariusze i wspólnie wsparliśmy Telefon Zaufania dla Dzieci i Młodzieży prowadzony przez Fundację Dajemy Dzieciom Siłę. Jako partner wydarzenia, zgłosiliśmy aż cztery drużyny i zadaniem każdej z nich było wiosłowanie na ergometrach treningowych przez 11 minut w każdej rundzie akcji - czyli dokładnie tyle, ile średnio trwa jedna rozmowa z Telefontem Zaufania. Zasada była prosta – im więcej wiosłujesz, tym wyższa kwota zasila konto Telefonu Zaufania.

Agnieszka Sobucka,
Dyrektorka Biura Marketingu i Komunikacji,
Rzeczniczka Prasowa, Emitel S.A.

*Nasz #TeamEmitel „wywiosłował” aż **37 km i 342 m** co przełożyło się na wsparcie finansowe blisko 225 rozmów!*

Mamo, Tato, pokaż mi Emitel

W okresie wakacyjnym uruchomiliśmy akcję „Mamo, Tato, pokaż mi Emitel”, skierowaną do dzieci pracowników i współpracowników naszej firmy w wieku 5-16 lat.

Celem inicjatywy było umożliwienie dzieciom odwiedzenie miejsca pracy rodziców i poznanie w praktyce, na czym polega ich praca w Emitel. Każdy młody uczestnik akcji otrzymał dyplom oraz zestaw upominków. Mamy nadzieję, że zobaczymy się w kolejnym roku.



Biblioteka Emitel

Wszyscy nasi pracownicy mają darmowy dostęp do ponad 75 000 ebooków i audiobooków w ramach platformy Legimi, która od kilku lat cieszy się dużym zainteresowaniem. Staramy się na bieżąco aktualizować zasoby, o nowości pojawiające się na rynku wydawniczym. W 2023 roku z dostępu do biblioteki łącznie skorzystały 154 osoby, co stanowi 33% pracowników i współpracowników Emitel.



Z biblioteki łącznie skorzystały
154 osoby.

Bezpieczeństwo i higiena pracy

Z główną działalnością spółki bezpośrednio powiązana jest obsługa obiektów infrastruktury technicznej, tj. masztów, wież i innych konstrukcji wysokościowych. Za utrzymanie infrastruktury technicznej odpowiadają pracownicy Grup Technicznych. Obsługa ta bardzo często powiązana jest z pracą na znacznych wysokościach i nie rzadko w strefach ochronnych przed polami elektromagnetycznymi.

Typowa wieża telekomunikacyjna ma wprawdzie wysokość 40-50 m, ale najwyższe obiekty sięgają nawet ponad 300 m. Podstawą bezpiecznej pracy jest zidentyfikowanie potencjalnych ryzyk oraz szkolenia z zakresu bezpieczeństwa i higieny pracy. To pozwala na rozwijanie wśród pracowników świadomości zagrożeń oraz umiejętności wykonywania pracy w sposób bezpieczny. W odpowiedzi na ryzyko pracy w strefach ochronnych przed polami elektromagnetycznymi spółka prowadzi okresowe pomiary pól elektromagnetycznych i edukuje pracowników Grup Technicznych w tym zakresie. W związku z mobilnym charakterem pracy Grup Technicznych prowadzone są systematyczne szkolenia z bezpiecznej jazdy.



Siłą naszej firmy są ludzie, dlatego naszym priorytetem jest ich bezpieczeństwo. Osiągamy to między innymi poprzez ocenę ryzyk i budowanie świadomości zagrożeń w obszarze bhp i tego jak im przeciwdziałać, odpowiednie szkolenia, procesy, zapewnienie sprzętu wysokiej jakości i cykliczne badania środowiska pracy.

Ryszard Chlebda, Koordynator ds. Ochrony Środowiska, Emitel S.A.

Benefity na miarę 2023 roku

Pracownicy Emitel, niezależnie od systemu wynagradzania i premiowania, mają dostęp do szeregu benefitów, są to m.in.:

- prywatna opieka medyczna z uwzględnieniem konsultacji psychologicznych
- platforma benefitowa
- dofinansowanie karty sportowej
- dostęp do aplikacji z audiobookami i e-bookami
- pożyczki na cele mieszkaniowe
- dodatkowe dni wolne, m.in. na działalność w ramach wolontariatu
- integracje, wycieczki, rajdy górskie
- płatny program poleceń pracowniczych
- szeroka oferta szkoleniowa
- możliwość rozwoju w roli trenera wewnętrznego



GRI:

2-25, 3-1, 3-2, 3-3, 302-1, 302-4, 303-1, 304-1, 304-2, 305-1, 305-2, 305-3, 305-7, 306-2, 416-1, 417-1

OCHRONA ŚRODOWISKA I DBAŁOŚĆ O OTOCZENIE

Zrównoważony rozwój firmy w zgodzie ze środowiskiem



Skutecznie zarządzamy wpływem na środowisko

Od dwóch lat posiadamy wdrożony system zarządzania środowiskowego w oparciu o międzynarodową normę ISO 14001:2015.



Działamy na rzecz klimatu

Naszym celem jest stałe redukcje negatywnego wpływu prowadzonej działalności na otoczenie poprzez inwestowanie w odnawialne źródła energii oraz przejście na gospodarkę obiegu zamkniętego.



Monitorujemy wpływ pól elektromagnetycznych

Regularnie monitorujemy poziom pól elektromagnetycznych (PEM) wokół naszych obiektów i instalacji. W roku 2023 akredytowane laboratoria przeprowadziły 158 pomiarów oraz 63 obliczenia PEM, zapewniając kompleksową kontrolę nad naszą działalnością.

Zarządzanie wpływem na środowisko

W Emitel skupiamy się na minimalizowaniu wpływu naszej działalności związanej z wytwarzaniem i emisją pól elektromagnetycznych na środowisko naturalne. Wdrożyliśmy system oparty na międzynarodowej normie środowiskowej, która cieszy się uznaniem na całym świecie. Norma ta określa zasady postępowania w zakresie zarządzania środowiskowego, umożliwia kontrolę nad zgodnością działań firmy z aktualnymi przepisami prawnymi oraz oczekiwaniami interesariuszy. Posiadanie certyfikatu zarządzania środowiskowego stanowi dowód zaangażowania Zespołu Emitel w prowadzenie biznesu w sposób odpowiedzialny, co z kolei buduje zaufanie zarówno wśród naszych klientów, jak i partnerów biznesowych.

Działamy na rzecz klimatu

Przeciwdziałanie zmianom klimatu stanowi jeden z głównych priorytetów w Emitel. Zauważamy rosnącą świadomość naszych odbiorców i użytkowników na temat śladu węglowego, który pozostawia broadcasting i streaming. W naszej firmie emisje głównie wynikają z użytkowania urządzeń o wysokim zapotrzebowaniu na energię, urządzeń chłodniczych lub gaśniczych zawierających gazy cieplarniane, eksploatacji lokalnych kotłowni, awaryjnych źródeł zasilania oraz środków transportu. Dzięki wprowadzaniu nowych technologii na urządzeniach nadawczych oraz stosowaniu innowacyjnych rozwiązań, skutecznie ograniczamy poziom generowanych emisji.



W 2023 roku łączna uniknięta emisja gazów cieplarnianych wyniosła

57441,15 teCO₂

Obliczenia energii unikniętej wykonano metodą Location-Based.

Do wyliczania osiągniętej redukcji emisji zastosowano współczynniki emisyjności opracowane przez KOBiZE.

- Emisja uniknięta dzięki fotowoltaice **1698,52 teCO₂** (instalacje fotowoltaiczne na naszych obiektach).
- Ilość unikniętej energii w ekwiwalencie oleju **3388,52 teCO₂** (certyfikaty za efektywność energetyczną URE).
- Emisja uniknięta dzięki energii kupionej w ramach gwarancji pochodzenia **52354,1 teCO₂** (energia kupiona z gwarancją pochodzenia).

Emisje gazów cieplarnianych Emitel według zakresów:

Zakres 1 – obejmuje emisje gazów cieplarnianych powstałych bezpośrednio w wyniku działalności spółki. Emisje dotyczą:

- spalania oleju opałowego i gazu ziemnego na potrzeby wytwarzania energii cieplnej,
- spalania oleju napędowego do produkcji energii elektrycznej w sytuacjach awaryjnych,
- spalania benzyny i oleju napędowego w samochodach floty samochodowej należącej do organizacji,
- emisji czynnika chłodniczego z instalacji klimatyzacyjnych.

Zakres 2 – zawiera pośrednie emisje gazów cieplarnianych pochodzących z produkcji energii elektrycznej i ciepłej zakupionej od zewnętrznych dostawców energii.

Zakres 3 – obejmuje emisje pośrednie powstałe w całym łańcuchu wartości organizacji. Przy obliczaniu śladu węglowego z tego zakresu uwzględniamy emisje powstałe w wyniku podróży służbowych każdym rodzajem transportu oraz emisje związane z budową wież nadawczych.



Efektywność energetyczna

Energia elektryczna jest podstawą świadczonych przez nas usług, dlatego skupiamy się na innowacjach i rozwiązaniach w obszarze zarządzania środowiskowego, które mają na celu poprawę efektywności jej wykorzystania oraz zwiększenie udziału energii ze źródeł odnawialnych.

Za podejmowane działania mające na celu poprawę efektywności energetycznej, spółka w 2023 roku otrzymała z Urzędu Regulacji Energetyki świadectwa efektywności energetycznej za modernizację lub wymianę urządzeń i instalacji wykorzystywanych w procesach przemysłowych lub w procesach energetycznych lub telekomunikacyjnych lub informatycznych o łącznej wartości 425,344 toe.

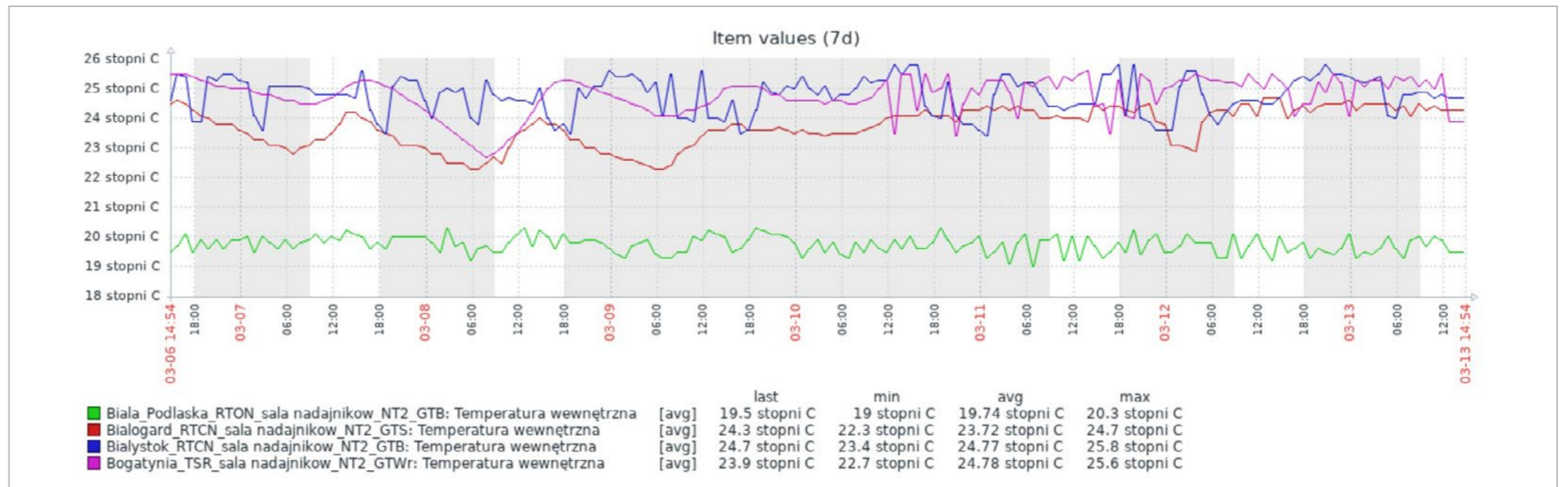
Na naszych bezałogowych obiektach nadawczych temperatura w pomieszczeniach jest kontrolowana zdalnie poprzez czujniki temperatury oraz system Zabbix. Dzięki

temu możliwe jest optymalne dostosowanie temperatury oraz szybka interwencja w przypadku jej nieprawidłowego poziomu, na przykład gdy jest zbyt wysoka. Działania te przynoszą wymierne korzyści finansowe oraz pomagają w redukcji śladu węglowego naszej spółki.



Łącznie na koniec 2023 roku na **88 obiektach**

użytkujemy instalacje fotowoltaiczne, które w roku 2023 **wyprodukowały 2479,6 MW.**





W roku 2023 dokonaliśmy optymalizacji mocy biernej na 29 naszych obiektach. Moc bierna to rodzaj energii, która nie jest przekształcana na pracę użyteczną, lecz powstaje podczas pracy niektórych urządzeń elektrycznych. Jest to energia, której nie zużywamy, lecz cyrkuluje między elektrownią a odbiorcą. Dążąc do minimalizacji tego rodzaju energii, przeprowadziliśmy na każdym obiekcie analizę kosztów energii biernej, dokonując pomiarów parametrów sieci, a następnie analizując wyniki, zaprojektowaliśmy kompensatory mocy biernej. Dzięki temu osiągnęliśmy obniżenie kosztów tego typu energii. Po zainstalowaniu kompensatorów na obiektach i ponownym pomiarze oszacowaliśmy, że miesięcznie zaoszczędzimy energię bierną o wartości 33 tysięcy złotych.

Ryszard Chlebda Koordynator ds. zarządzania ochroną środowiska, Emitel S.A.

Regularnie analizujemy nasze działania w kontekście wskazanych w Taksonomii celów środowiskowych. Celem jest identyfikacja tych działań, które mogą istotnie przyczynić się do łagodzenia zmian klimatu lub dostosowania się do nich, na podstawie opisu zawartego w Taksonomii.

W ramach celu łagodzenia zmian klimatu i rozwiązań opartych na potrzebie redukcji emisji gazów cieplarnianych, wdrożyliśmy i rozwijamy ofertę dla klientów w obszarze IoT jak:

Smart parkingi, które pozwalają uniknąć emisji gazów cieplarnianych na poziomie 355 kg eCO₂ / rok/ 1 miejsce parkingowe.

Wodomierze IoT, które pozwalają uniknąć emisji gazów cieplarnianych na poziomie 2500 Mg eCO₂ / rok.

Zielone biuro

W kontekście adaptacji do zmieniających się warunków pracy i otoczenia biznesowego, Emitel planuje również wykorzystanie możliwości, jakie oferuje nowoczesny budynek BRAIN w Krakowie. Ten obiekt, zdobywca certyfikatu BREEAM Interim na poziomie Excellent oraz realizujący nowy bezpieczny standard Echo Pure Office, wyposażony jest w technologię oczyszczania powietrza RCI Active Pure, która dezaktywuje zanieczyszczenia PM, wirusy, grzyby i bakterie, w tym wirusa SARS CoV-2 w czasie krótszym niż 1 minuta.

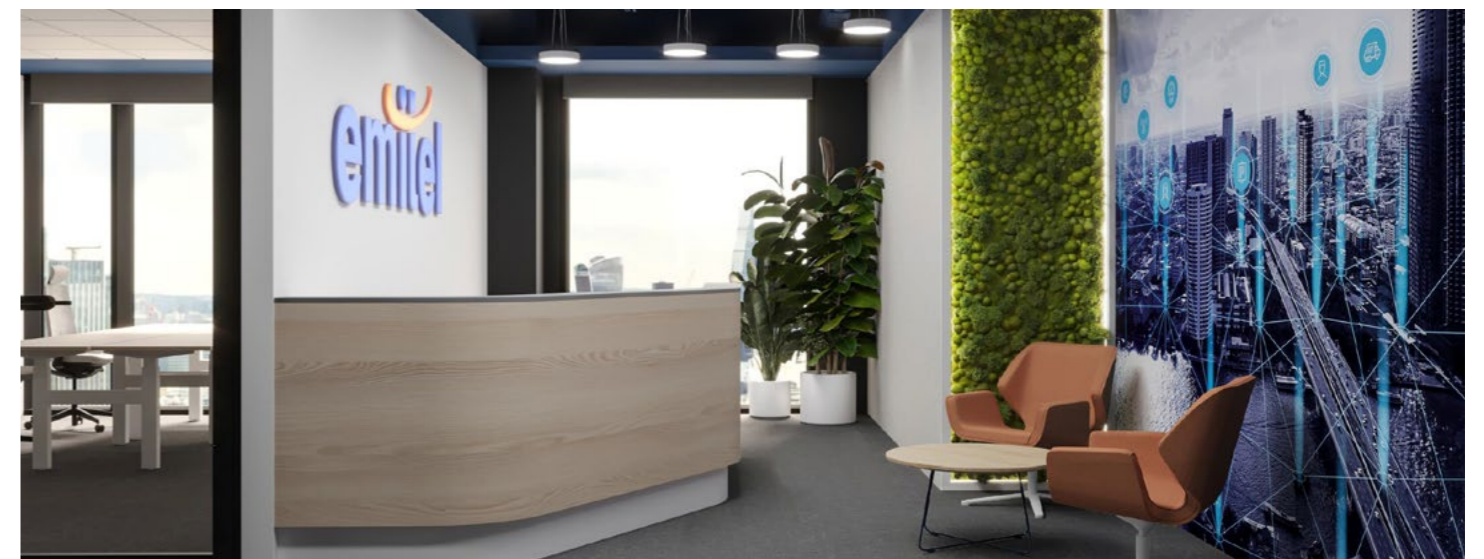
Zgodnie z informacjami zamieszczonymi na stronie internetowej Brain Park: Brain Park to inwestycja projektowana i realizowana z uwzględnieniem wielu innowacyjnych rozwiązań. Obok zielonych i zrównoważonych praktyk, które wpisują się w wymogi ESG, równie wysoko cenione jest zaawansowanie technologiczne środowiska pracy. Dzięki certyfikacji WiredScore, nasi obecni i przyszli najemcy mogą być pewni, że oferowana przez nas przestrzeń zapewni im wydajność, bezpieczeństwo i innowacyjne rozwiązania na najwyższym poziomie.

Dodatkowo, jako część naszych działań zgodnych ze strategią zrównoważonego rozwoju, zdecydowaliśmy się na zmianę operatora przesyłek na InPost oraz wykorzystanie ich paczkomatów. Wprowadziliśmy również własne kolektomaty w biurach, co umożliwiło naszym pracownikom wygodne odbieranie przesyłek.

System oparty na InPost był bardziej ekologiczny dzięki innowacyjnej polityce i organizacji usług, wykorzystaniu paczkomatów oraz dostawczych samochodów elektrycznych. Ponadto, korzystaliśmy z wysyłki paczek bez konieczności drukowania etykiet, gdy tylko była taka możliwość.



Biuro Emitel w Krakowie posiada certyfikat BREEAM na poziomie Very good.



Te kroki miały na celu nie tylko usprawnienie naszych procesów logistycznych, ale także zmniejszenie naszego wpływu na środowisko poprzez ograniczenie emisji CO₂ oraz zużycie papieru. Na każdym etapie naszej działalności podejmujemy działania zgodne z zasadami ESG, a wprowadzenie zmian w obszarze logistyki stanowiło istotny krok w kierunku realizacji tych celów.

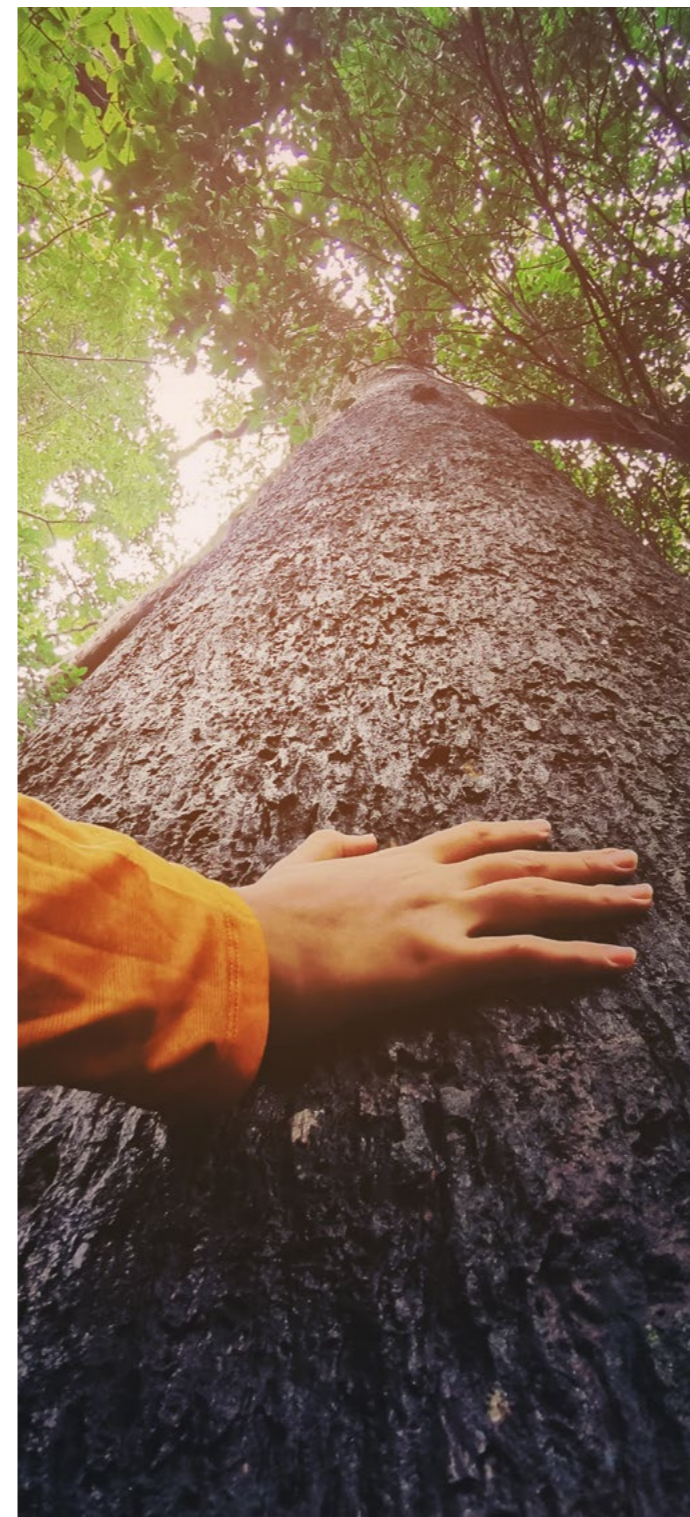
Dodając powyższe założenia do projektu „Zielone Biuro”, Emitel wykazuje zaangażowanie w osiąganiu celów zrównoważonego rozwoju, zarówno w kontekście społecznym, jak i środowiskowym.



Podczas przeprowadzki w Krakowie oraz w procesie odświeżania biur w Warszawie, w pierwszej kolejności prowadziliśmy intensywne działania w zakresie archiwizacji lub utylizacji dokumentów papierowych oraz zbędnego wyposażenia. Te działania obejmowały przeniesienie ponad 100 pudeł archiwizacyjnych do składnicy akt oraz bezpieczną utylizację niemal 30 kontenerów wypełnionych zbędnymi materiałami.

Jesteśmy dumni z faktu, że nasze inicjatywy miały pozytywny wpływ na środowisko. Dążymy do tego, aby meble i sprzęty, których nie potrzebujemy, znalazły nowe zastosowanie. Wiele z nich, w dobrym stanie, zostało wykorzystane do zastąpienia najstarszych i najbardziej zużytych elementów w innych lokalizacjach. Pozostałe zaś, takie jak obrazy, meble czy drobne wyposażenie, zostały odsprzedane naszym pracownikom w ramach aukcji i wyprzedaży. Dochód z tych działań został przekazany na wybrany cel charytatywny, wspierając nasze zaangażowanie społeczne.

Magdalena Wróblewska, Dyrektorka Biura Administracji, Emitel S.A.



Gospodarka odpadami

W Emitel przestrzegamy regulacji dotyczących gospodarki odpadami i substancjami chemicznymi, co umożliwia nam utrzymanie stałego nadzoru nad odpadami. Wdrożona instrukcja zwiększa naszą kontrolę nad nimi oraz wyznacza priorytety postępowania. Naszym głównym celem jest zapobieganie powstawaniu odpadów. Przestrzegamy wytycznych dotyczących reakcji w przypadku wystąpienia sytuacji awaryjnych, które mogą zagrażać bezpieczeństwu środowiska naturalnego.

Gospodarka Obiegu Zamkniętego

Gospodarka Obiegu Zamkniętego (GOZ), znana również jako gospodarka cyrkularna, to model, który dąży do minimalizacji zużycia surowców oraz ograniczenia powstawania odpadów.

Jej głównym celem jest zmniejszenie emisji gazów cieplarnianych i efektywniejsze wykorzystanie energii. W ramach tego modelu tworzone są zamknięte pętle procesów produkcyjnych, w których odpady są traktowane jako surowce w kolejnych fazach produkcji.



Produkcja



Użytkowanie



Wyrzucanie



Redukcja



Odzysk



Ponowne użycie

W Emitel jesteśmy w trakcie zmian modelowych, przechodząc z gospodarki linearnej na gospodarkę cyrkularną, opartą o model **RESOLVE zawierający 6 strategii biznesowych:**

#1

Regeneracja (REgenerate)

Na koniec 2023 roku 88 instalacji fotowoltaicznych zostało oddanych do użytkowania.

#2

Współdzielenie (Share)

Po zakończeniu usługi emisji, wykorzystywany sprzęt jest demontowany i przeniesiony do magazynu, gdzie oczekuje na ponowne wykorzystanie. Po pewnym czasie sprzęt jest poddawany weryfikacji w kontekście jego przydatności do dalszych usług. Jeśli analiza wykáže, że sprzęt nie nadaje się już do ponownego wykorzystania, zostaje on przekazany wyspecjalizowanemu kontrahentowi na podstawie podpisanych umów, który umieszcza go na swojej platformie zakupowej.

W 2023 roku przekazano 153 sztuki urządzeń nadawczych, takich jak LR typu TRP-7G-1D / TRP-18G-1B, Ericson ODU 11 GHz RAU2X 11/15 oraz Ericson ODU 11 GHz RAU2X 11/11. niesprzedane urządzenia są następnie odsyłane z powrotem do Emitel, skąd trafiają do wyspecjalizowanych firm zajmujących się ich odzyskiem. Dzięki temu procesowi możliwy jest powrót surowców do cyklu produkcji.



W 2023 przekazaliśmy do kontrahentów: **1085 m kabla koncentrycznego ALCATEL 3EJ12521BAAA** oraz **24 zestawy uziemiające GROUNDING.**

#3

Optymalizacja (Optimise)

Dla systemów antenowych, których czas eksploatacji dobiegł końca, przeprowadzana jest szczegółowa analiza techniczna w celu oceny możliwości wykorzystania poszczególnych podzespołów do usług o mniejszym stopniu krytyczności. Jeśli wyniki analizy wskazują na pozytywne perspektywy dalszego wykorzystania sprzętu, podejmujemy decyzję o realizacji tzw. demontażu nieniszczącego. Choć ta procedura może być kosztowniejsza od standardowego demontażu, umożliwia dalsze wykorzystanie urządzeń lub ich elementów.

Odzyskane elementy, takie jak jednostki antenowe, złącza, dzielniki czy sondy pomiarowe, są poddawane regeneracji, po czym stają się częściami zamiennymi, przeznaczonymi do użycia w przypadku awarii lub do realizacji nowych emisji.



W 2023 roku udało się przedłużyć czas eksploatacji dla

20 jednostek antenowych, 10 dzielników, 100 jumperów i 10 sumatorów.

Niektóre z uszkodzonych elementów są wykorzystywane w cyklicznych szkoleniach warsztatowych, mających na celu podnoszenie kompetencji i świadomości grup technicznych.

#4

Zapętlenie (Loop)

Ze względu na wartość nabywanego sprzętu produkcji stosują wysokiej jakości opakowania wykonane z tektury, drewna oraz metalu. W rezultacie tych działań opakowania te nie są poddawane procesom recyklingu ani unieszkodliwiania, lecz ponownie wykorzystywane wewnątrz do transportu w ramach naszej spółki.

#5

Wirtualizacja (Virtualise)

Testujemy i wdrażamy projekt „Cyfrowy Bliźniak”, który polega na tworzeniu wirtualnego obrazu obiektów technicznych. Na podstawie chmury punktów odwzorowywane są rzeczywiste obiekty. Do tej pory projekt został wdrożony dla 22 obiektów. Dzięki Cyfrowemu Bliźniakowi spółka zyskuje nowe możliwości w zakresie przeglądów technicznych konstrukcji wysokościowych, inwentaryzacji oraz projektowania nowych emisji.

Zasoby wody

Odpowiedzialne planowanie i efektywne zarządzanie zasobami wody stanowi kluczowy element realizacji Celów Zrównoważonego Rozwoju ONZ. Ten obszar obejmuje zarówno kontrolę bezpośredniego zużycia wody w ramach prowadzonej działalności, jak i ochronę istniejących zasobów wodnych.

W roku 2023 podjęliśmy konkretne kroki w kierunku poprawy naszego wpływu na środowisko. Jednym z istotnych działań było zaprzestanie zrzutu oczyszczonych ścieków do rzeki Skrwa z obiektu RTCN Płock Rachocin.

Teraz ścieki są zbierane i magazynowane w specjalnych zbiornikach bezodpływowych, a następnie transportowane specjalnymi środkami do oczyszczalni komunalnej. Ta decyzja ma istotny wpływ na ochronę lokalnych zasobów wodnych oraz stanowi nasz wkład w zrównoważony rozwój.

#6

Wymiana (Exchange)

W roku 2023 na 15 obiektach przeprowadziliśmy wymianę oświetlenia na energooszczędne rozwiązania. Dodatkowo, w ramach procesu refarmingu, zwiększyliśmy efektywność energetyczną, wymieniając nadajniki MUX4 na nadajniki o wyższej sprawności. Za te działania otrzymaliśmy z Urzędu Regulacji Energetyki świadectwa potwierdzające zwiększenie efektywności energetycznej i oszczędność o łącznej wielkości 425 toe.



Monitoring pól elektromagnetycznych (PEM)

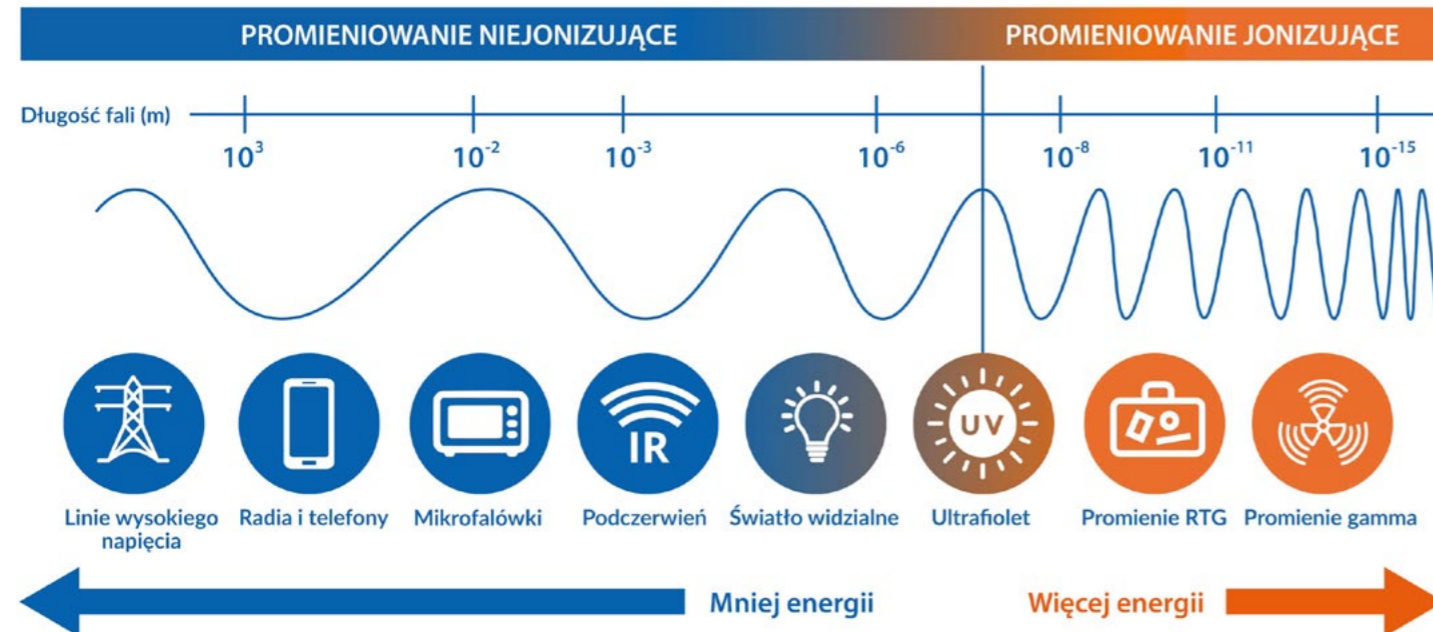
Pole elektromagnetyczne powstaje z połączenia dwóch pól: magnetycznego i elektrycznego. Występowanie pól elektromagnetycznych to zjawisko zupełnie naturalne w środowisku. Jest to rodzaj energii, która skupia się wokół źródła emisji.

Urządzenia telekomunikacyjne, w tym np. stacje bazowe telefonii komórkowej czy nadajniki DVB-T, wykorzystujące częstotliwości radiowe, wytwarzają pole elektromagnetyczne jedynie o charakterze niejonizującym.

Takim źródłem może być:

- radio i telewizja naziemna,
- telefonia komórkowa, Wi-Fi oraz Bluetooth,
- sprzęt medyczny typu tomograf komputerowy,
- przedmioty codziennego użytku jak karta płatnicza, kuchenka mikrofalowa, żelazko.

Nasze wieże nadawcze i urządzenia telekomunikacyjne to przykład kolejnego źródła PEM, ale jest to promieniowanie niejonizujące, które nie wpływa negatywnie na ludzi i zwierzęta.



W Polsce dopuszczalną wartością natężenia pola elektromagnetycznego według obowiązujących przepisów **jest 28 V/m.**

Wyniki programu badawczego PEM prowadzonego przez Emitel od 2019 roku wskazują, że na 15 największych obiektach nadawczych odnotowano spadek rok do roku na 14 z nich. Średnia arytmetyczna natężenia pola elektromagnetycznego w roku 2023 wyniosła 1,83 V/m, co stanowiło niecałe 7% wartości dopuszczalnej.





Bioróżnorodność i ochrona siedlisk

Nasze obiekty często znajdują się na obszarach chronionych, takich jak parki narodowe czy obszary Natura 2000. Jest dla nas priorytetem zwrócenie tych terenów naturze poprzez powiększanie obszarów chronionych siedlisk przyrodniczych w ramach programu „Zwrócono Naturze”. Zgodnie z założeniami tego programu, przeprowadzamy analizy oddziaływania na otoczenie oraz oceniamy realizację celów wyznaczonych w dokumentach dotyczących środowiska, szczególnie w sąsiedztwie stacji nadawczych położonych na terenach chronionych.

Jednym z gatunków, których ochroną się zajmujemy, jest sokół wędrowny, znany jako pikujący myśliwy. W przeszłości był on licznie obecny na terenie kraju, ale wraz z upływem lat jego populacja drastycznie zmalała, co skłoniło nas do podjęcia działań na rzecz jego ochrony. Współpracujemy w tym zakresie ze Stowarzyszeniem na rzecz Dzikich Zwierząt „Sokół”.

Nasze wieże nadawcze często stanowią miejsce gniazdowania dla tych szlachetnych ptaków.

Obecność sokołów ma dla nas szczególne znaczenie, ponieważ te ptaki wykorzystują pole magnetyczne Ziemi do orientacji, zwłaszcza podczas wędrówek. Ich obecność na naszych wieżach i masztach jest dla nas naturalnym dowodem na bezpieczeństwo naszej działalności, a także na korzyści dla otaczającego środowiska naturalnego.

Roi Się – Mecenat ula

Tradycyjnie od kilku lat angażujemy się w obchody Światowego Dnia Pszczół. Nasza firma jest dumna z udziału w projekcie „Roi Się”, którego celem jest ochrona i promocja polskiego pszczelarstwa. W ramach tego zaangażowania, objęliśmy mecenatem ul położony w pasiece w Puszczy Iłżeckiej, w województwie świętokrzyskim.

W 2024 roku planujemy rozszerzyć działalność w zakresie ochrony pszczoł, kontynuując naszą misję wspierania zdrowia i dobrostanu tych cennych owadów.





GRI:

2-25, 3-1, 3-2, 3-3, 203-1, 413-1, 413-2

SPOŁECZNOŚCI LOKALNE

Naszą pasją jest pomaganie





Wspieramy lokalne partnerstwa

Wierzymy, że zaangażowanie w projekty lokalne inicjuje zmiany na szerszą skalę. Angażujemy się w działalność charytatywną i sponsoringową na rzecz szkół, organizacji pozarządowych oraz instytucji kultury.



Zawsze gotowi na podium

Sport i zdrowie od lat znajdują się na liście naszych priorytetów. Szczególny nacisk kładziemy na aspekty inkluzywności, zasady fair play oraz równy dostęp. Postępy i sukcesy sportowe, do których dołożyliśmy cegiełkę, dopingują nas do dalszej aktywności.



Naszą pasją jest pomaganie

Jesteśmy dumni z naszych pracowników, którzy w ramach programu wolontariatu pracowniczego angażują się w pomoc na rzecz drugiego człowieka. W 2023 roku wolontariusze Emitel aktywnie uczestniczyli w turnieju szermierczym „Integracja poprzez Sport i Przyjaźń”, a także w akcji #WszyscyDoWioseł, organizowanych przez Fundację Legii Warszawa.

Wspieramy rozwój kultury

Istotnym obszarem zaangażowania społecznego naszej firmy są projekty kulturalne.

Działalność Emitel S.A. nierozłącznie związana jest z kulturą masową, niemniej nie zapominamy o wspieraniu rozwoju artystów, młodych talentów oraz innych inicjatyw w tej dziedzinie.

Z radością angażujemy się w promowanie kultury wysokiej.

Nagrody TOTUS TUUS

Od wielu lat jesteśmy fundatorem nagrody TOTUS TUUS w kategorii „Osiągnięcia w dziedzinie kultury chrześcijańskiej”, przyznawane przez Fundację „Dzieło Nowego Tysiąclecia” dla osób i podmiotów promujących nauczanie św. Jana Pawła II.

Fundacja Ecclesia Villanovensis

Regularnie – z uwagi na bliskie sąsiedztwo naszego biura na warszawskim Wilanowie oraz troskę o wartości kultury – udzielamy wsparcia finansowego Fundacji Ecclesia Villanovensis na pielęgnowanie, renowację oraz opiekę nad kościołem Św. Anny w Wilanowie.



Międzynarodowy Festiwal Muzyczny im. Krystyny Jamroz w Busku Zdroju

Jesteśmy blisko lokalnych inicjatyw. Aktywnie wspieramy festiwal, który ma na celu kultywację wielogatunkowej kultury muzycznej oraz upamiętnienie postaci Krystyny Jamroz.

Koncerty Kwarantanna w Hi-Fi na antenie Radia Dla Ciebie

Jako partner projektu włączyliśmy się w cykl koncertów z serii „Kwarantanna w hi-fi”, emitowanych we wrześniu 2023 roku. Inicjatywa ta, wpisująca się w ramówkę Radia

Dla Ciebie, umożliwiła miłośnikom muzyki klasycznej obcowanie z ukochanymi dźwiękami znakomitych artystów.

W ramach regularnych spotkań z muzyką klasyczną w eterze zagrała m.in. Simona Tancredi – neapolitańska pianistka młodego pokolenia.

Seria Koncertów Steinway Solo w Radiu Kraków

Jesteśmy partnerem wspierającym koncerty solowe w Radiu Kraków, które odbyły się w studiu im. Romany Bobrowskiej. Dzięki naszemu wsparciu studio zyskało nowy fortepian koncertowy, co umożliwia organizację koncertów na światowym poziomie.



Budujemy partnerstwa, które wzmacniają kompetencje techniczne

Wierzimy, że realny wpływ na zmianę otaczającej nas rzeczywistości może zostać osiągnięty poprzez budowanie partnerstw, które wyrównują szanse oraz wspierają rozwój technologiczny i edukacyjny społeczeństwa.

Partnerstwo z Fundacją Politechniki Warszawskiej

Pomagamy młodym ludziom rozwijać się, przygotowując ich do dorosłości i pracy. Jesteśmy fundatorem stypendiów dla studentów oraz dostarczamy sprzęt elektroniczny do prowadzenia projektów edukacyjnych.

Współpraca z Uniwersytetem Przyrodniczym w Poznaniu

Wspieramy badania naukowe związane z obserwacją rozwoju roślinności pod kątem zmian klimatu.

Fundacja Wspierania Rozwoju Radiokomunikacji i Technik Multimedialnych

Angażujemy się w działalność statutową Fundacji Wspierania Rozwoju Radiokomunikacji i Technik Multimedialnych na rzecz edukacji, prowadzenia badań naukowych oraz promowania przedsiębiorczości w sektorze radiokomunikacji i technik multimedialnych.

Patronat nad książką „Smart City – Kto Rządzi w Inteligentnych Miastach” autorstwa Saby Baraniewicz-Kotasińskiej

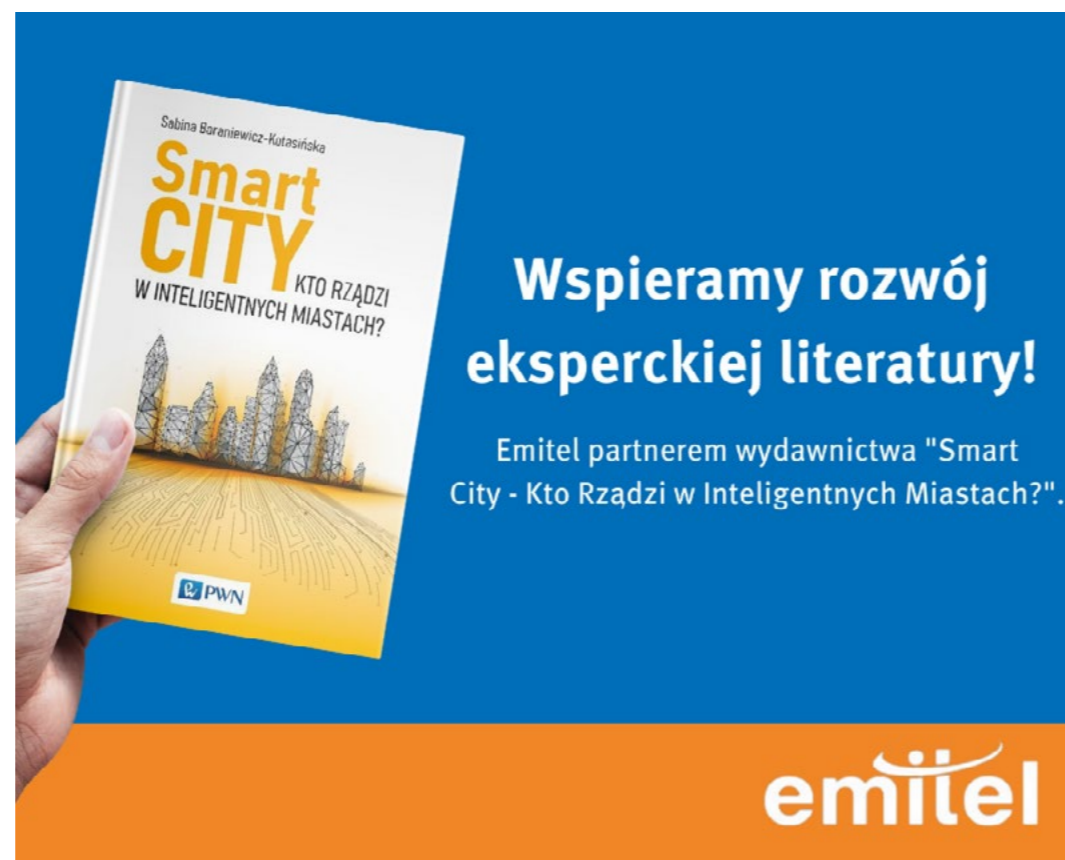
Jako lider branży IoT & Smart City w Polsce wspieramy publikacje przybliżające zagadnienia zarządzania miastem oraz koncepcję inteligentnych miast.

Stowarzyszenie Park Kulturowy Transatlantyka Radiotelegraficzna Centrala Nadawcza

Popierając inicjatywy historyczne, przekazaliśmy lampy nadawcze na potrzeby utworzenia muzeum upamiętniającego powstanie Radiostacji Babice. Z okazji setnej rocznicy jej powstania Emitel wspomógł wybite pamiątkowych medali, zawierających fragmenty żelaznej konstrukcji wież. Nasze zaangażowanie zostało uhonorowane jednym z medali.

Współpraca z „Zwolnieni z Teorii” przynosi efekty

Jako partner projektu „Zwolnieni z Teorii” przyczyniamy się do rozwoju młodych talentów poprzez wsparcie dla realizacji projektów społecznych zgodnych z ideą smart. Olimpiada społeczna, organizowana w ramach tego wydarzenia, stanowi największy w Polsce projekt dla licealistów i studentów.



Blisko Społeczności, Blisko Potrzebujących



Wsparcie dla Stowarzyszenia Legion HDK

Poprzez udział w ogólnopolskiej akcji honorowego krwiodawstwa aktywnie włączyliśmy się w działania na rzecz zdrowia i integracji społecznej.

Fundacja Hospicyjna w Gdańsku

Z inspiracji naszej koleżanki wolontariuszki przekazaliśmy darowiznę na obóz edukacyjny dla dzieci.



Fundacja Wielka Orkiestra Świątecznej Pomocy

Przekazaliśmy darowiznę dla Fundacji Wielka Orkiestra Świątecznej Pomocy.



Szlachetna Paczka

Z inicjatywy naszych pracowników nie zapominamy o paczkach dla najbardziej potrzebujących. Za wybór rodziny, zorganizowanie zakupów i dostarczenie prezentów odpowiadali koledzy z Regionu Wschodniego z Grupy Technicznej Białostok.

Uczestnictwo w Wieczorze Marzeń w Warszawskim ZOO

Jako partner Fundacji Dziecięca Fantazja zasponsorowaliśmy wydarzenie dla podopiecznych z niepełnosprawnością oraz ich rodzin.



UCF Children of Heroes



Children of Heroes Charity fund

Angażujemy się w pomoc Ukrainie poprzez wsparcie dla fundacji zapewniającej długoterminową pomoc dzieciom, które straciły jednego lub oboje rodziców w wyniku wojny u naszych sąsiadów.

Wierzymy, że nasze działania przyczyniają się do rozwoju kulturalnego, technologicznego oraz społecznego, odzwierciedlając nasze zaangażowanie w zrównoważony rozwój społeczności lokalnych.

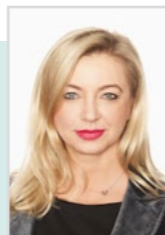
Sport jest dla wszystkich

Dziewczyny Grają! czyli „Diamenty Warszawa”

Przyświeca nam założenie, by hasło „Dziewczyny grają w piłkę!” było normą i nie budziło zaskoczenia. Jesteśmy dumni, że pomagamy spełniać marzenia o karierze zawodowych piłkarek młodych, ambitnych dziewcząt i kobiet. Od trzech lat wspieramy Drużynę Piłki Nożnej Kobiet „Diamenty Warszawa” – klubu piłkarskiego dla zawodniczek od 16. roku w kategoriach Juniorek U17 oraz senierek. Sportsmenki mają na swoim koncie wspaniałe sukcesy, m.in. dojście do mazowieckiego finału Pucharu Polski czy powołania do drużyny Reprezentacji Polski. „Diamenty” niewątpliwie są fantastycznym przykładem i inspiracją dla wielu młodych dziewcząt w drodze do osiągnięcia swoich celów życiowych

Poznaj inspirującą historię piłkarki Natalii Kozłowskiej, reprezentantki „Diamentów Warszawa”,

dziendobry.tvn.pl/zdrowie/sport-i-fitness/natalia-kozlowska-kobieta-ktora-spelnila-marzenie-o-byciu-pilkarka-st7354613



Nasze zaangażowanie w piłkę nożną kobiet, wynika z tego, że wierzymy w ich potencjał i pragnienie rozwijania się w tym sporcie. Obecnie już około 30 tysięcy kobiet aktywnie gra w piłkę nożną w Polsce, co tylko podkreśla rosnącą popularność tej dyscypliny wśród kobiet. W Emitel nie tylko wspieramy sport, ale także angażujemy się w budowanie równych szans dla kobiet, inspirując je do osiągnięcia coraz większych sukcesów zarówno na boisku, jak i w społeczeństwie.

Agnieszka Sobucka, Dyrektorka Biura Marketingu i Komunikacji, Rzeczniczka Prasowa, Emitel S.A.

Szermierka na Wózkach

Podejmując działania na rzecz różnorodności, równości i integracji społecznej, wspieramy Sekcję Szermierki na Wózkach Fundacji Legii Warszawa. Aktywnie włączamy się w organizację zajęć i turniejów sportowych, które wpisują się w ideę szeroko pojętej integracji społecznej. W czerwcu 2023 roku na Stadionie Legii Warszawa odbyła się druga edycja Turnieju „Integracja poprzez Sport

i Przyjaźń”, gdzie na miejscu obecni byli nasi wolontariusze – pracownicy Emitel.

W zawodach wzięli udział najlepsi szermierze na wózkach z całego świata, dla których przyjazd na ten elitarny międzynarodowy turniej był ważnym etapem przygotowań do Igrzysk Paraolimpijskich w Paryżu w 2024 roku.



Więcej o Diamentach Warszawa pod linkiem:
www.instagram.com/diamenty_warszawa/

Emitel ruszył do wiosła!

W listopadzie 2023 roku braliśmy udział w VI edycji akcji #WszyscyDoWiosła, organizowanej przez Fundację Legii Warszawa. Wspólnie z innymi partnerami włączyliśmy się w pomoc na rzecz zachowania ciągłości funkcjonowania Telefonu Zaufania dla Dzieci i Młodzieży Fundacji Dajemy Dzieciom Siłę. Nasz udział w wydarzeniach sportowych nie tylko promuje zdrowy styl życia i integruje społeczność, ale przede wszystkim przyczynia się do rozwiązywania ważnych problemów społecznych.

Nasz #TeamEmitel reprezentowały drużyny 4x4 (cztery drużyny po cztery osoby), wiosłujące przez 11 minut w każdej rundzie akcji – tyle, ile średnio trwa jedna rozmowa z Telefonem Zaufania. #TeamEmitel wiosłował na ergometrach treningowych łącznie przez 176 minut. Wspólnie „przewiosłowaliśmy” dystans 37 km i 342 m, zapewniający tym samym Fundacji środki na sfinansowanie blisko 225 rozmów z Telefonem Zaufania.

Wspólny cel pozwolił nam się zintegrować, zadbać o kondycję i zagwarantować świetną zabawę. Wiosłowanie to pomaganie – daje pozytywną moc w działaniu!

#TeamEmitel wiosłował na ergometrach treningowych łącznie

przez **176 minut.**



Świąteczna Aukcja Emitel

Coroczną tradycją naszej firmy jest świąteczna aukcja, w ramach której kwota przekazana przez licytujących pracowników jest podwajana przez Zarząd firmy i przekazywana na wsparcie Stowarzyszenia SOS Wioski Dziecięce w Polsce.

Wyniki aukcji w 2023 roku prezentują się następująco:

58
wystawionych
przedmiotów,

55 licytujących,

201 zł to najwyższa
kwota wylicytowana za
jeden przedmiot,

7 244 zł to łączna
kwota, jaką przekazali-
śmy na rzecz Stowarzy-
szenia.

ZESTAWIENIE DANYCH

Emitel w liczbach



#TeamEmitel

GRI: 2-7, 2-8

Struktura i formy zatrudnienia

	2022			2023		
	Kobiety	Mężczyźni	Łącznie	Kobiety	Mężczyźni	Łącznie
struktura zatrudnienia						
zatrudnieni na czas określony	3	16	19	8	22	30
zatrudnieni na czas nieokreślony	68	326	394	66	320	386
łącznie	71	342	413	74	342	416
formy zatrudnienia						
pełny etat	69	340	409	73	431	414
niepełny etat	2	2	4	1	1	2
zatrudnieni na podstawie umowy zlecenia	4	14	18	3	17	20
samo zatrudnieni	9	31	40	8	33	41

GRI: 401-1

Rotacja pracowników

	Przyjęcia		Odejścia	
	2022	2023	2022	2023
Kobiety	9	7	6	4
Mężczyźni	22	20	16	17
wiek <30	10	12	8	3
wiek 30-50	18	15	9	8
wiek >50	3	0	5	10
Łącznie	31	27	22	21

GRI: 405-1

Skład kadry pracowniczej w podziale na kategorie według płci i wieku

Pracownicy wg kategorii wiekowej	Odsetek pracowników w każdej z kategorii w stosunku do łącznej liczby pracowników			
	2022		2023	
	Kobiety	Mężczyźni	Kobiety	Mężczyźni
<30 lat	2%	3%	2%	5%
30-50 lat	9%	38%	9,9%	38,9%
>50 lat	6%	40%	5,5%	38,2%

GRI: 405-2

Relacja wynagrodzenia kobiet do wynagrodzenia mężczyzn

Stosunek wynagrodzenia kobiet do mężczyzn w %	2022	2023
Stanowiska nierobotnicze	81%	86%
Stanowiska kierownicze	93%	107%

Bezpieczeństwo i higiena pracy

GRI: 403-9

Wypadkowość

Rodzaj wypadków	2022	2023
wypadki śmiertelne przy pracy	0	0
wypadki przy pracy ogółem	0	0
wskaźnik wypadkowości wypadków przy pracy ogółem	0	0
wypadki ciężkie przy pracy	0	0
wskaźnik wypadkowości wypadków ciężkich przy pracy ogółem	0	0
wypadki lekkie przy pracy	0	2
wskaźnik wypadkowości wypadków lekkich przy pracy ogółem	0	2,72

Ochrona środowiska i klimatu

GRI: 302-1

Zużycie energii

	2022	2023
Całkowite zużycie energii z surowców nieodnawialnych w podziale na rodzaj surowca	Wartości (MWh)	Wartości (MWh)
gaz ziemny (zużycie na cele grzewcze)	298,5	352,4
olej opałowy (zużycie na cele grzewcze)	1564,8	1256,03
olej napędowy (zużycie na pracę agregatów prądotwórczych)	353,7	474,11
Suma zużycia	2217	2082,54
Całkowite zużycie energii z surowców odnawialnych w podziale na rodzaj surowca	Wartości (MWh)	Wartości (MWh)
energia słoneczna	335,5	2479,6
odzysk ciepła z pomp ciepła	6,5	-
Suma zużycia	342	2479,6
Całkowite zużycie energii produkcji własnej lub zakupionej w podziale na: elektryczną, ciepłą	Wartości (MWh)	Wartości (MWh)
energia elektryczna	76798	76430,5
energia ciepła (w tym zużycie pary, zużycie energii chłodniczej)	404,2	458,33
Suma zużycia energii	77591,4	76430,5
Całkowite zużycie energii	80150	81450,97

GRI: 302-3

Intensywność zużycia energii

Intensywność zużycia energii	Wartość (MWh)	
	2022	2023
Mianownik - całkowite zużycie energii	77187,2	81450,97
Dzielnik - Sumaryczna moc ERP emisji DVB-T	28,9	18,554
Wskaźnik energochłonności	2670,84	4389,9

Wskaźnik zawiera zużycie energii na potrzeby własne, w tym do produkcji sygnału radiowego.

GRI: 302-4

Redukcja zużycia energii

Redukcja zużycia energii	2022	2023	Typ zaoszczędzonej energii i opis inicjatywy
	Ilość zaoszczędzonej energii (MWh)		
Instalacja fotowoltaiczna	335,5	2479,5984	Wartości dotyczą energii elektrycznej (MWh). Na dwóch obiektach nadawczych wybudowano instalacje fotowoltaiczne, które 100% energii przekazują na potrzeby emisji RTV.
Zakup zielonej energii	65851	69003	Zakup zielonej energii na potrzeby głównej działalności spółki (MWh).
Energia elektryczna zaoszczędzona ze względu na większą efektywność energetyczną nadajników	3801,4	-	
Odzysk ciepła	6,5	-	Produkcja ciepła przy wykorzystaniu pomp ciepła.
Suma	69994,4	71482,5984	

GRI: 302-3

Łączne bezpośrednie emisje gazów cieplarnianych (Mg CO₂) - Zakres 1, rok bazowy 2021

Emisje bezpośrednie	Emisja gazów cieplarnianych [tCO ₂ e]	
	2022	2023
Emisja związana z wytwarzaniem energii elektrycznej	95,5	128,2
Emisja związana z wytwarzaniem ciepła	454,9	373,2
Emisja z procesów chłodniczych i wytwarzania pary (wynika z wycieków czynnika chłodniczego z instalacji klimatyzacyjnych)	241,4	1422,99
Emisje związane z transportem materiałów, produktów i odpadów	1046,4	1018,24
Suma emisji bezpośrednich	1838,2	2942,63

GRI: 305-2

Emisje niebezpośrednie - Zakres 2, rok bazowy 2021

Niebezpośrednie emisje ze względu na źródło	Niebezpośrednie emisje gazów cieplarnianych [tCO ₂ e]	
	2022	2023
Niebezpośrednie emisje związane z wytwarzaniem energii elektrycznej	55249,4	5852,87
Niebezpośrednie emisje związane z wytwarzaniem ciepła	150	156,437
Całkowite niebezpośrednie emisje gazów cieplarnianych	55399	6009,307

GRI: 305-3

Emisje pośrednie - Zakres 3, rok bazowy 2021

	Emisja gazów cieplarnianych [tCO ₂]	Emisja gazów cieplarnianych [tCO ₂]	Gazy cieplarniane uwzględnione w obliczeniach
	2022	2023	
Podróże służbowe: samochód	2,2	2,2	CO ₂
Podróże służbowe: kolej	7,3	7,49	CH ₄ , N ₂ O, CO ₂ ,
Podróże służbowe: samolot	4,2	5,484	CO ₂
Budowa wież nadawczych	3233,2	2932,687	Wszystkie gazy powstające przy produkcji betonu i stali.
Transport laboratorium pomiarowego (SOLDI)	5,5	6	
Suma emisji pośrednich	3252,4*	2953,861	

*Korekta wartości podanej w poprzednim raporcie za rok 2022, wynikająca z omyłki pisarskiej.

GRI: 305-7

Emisja związków NOx, SOx i innych istotnych związków emitowanych do powietrza

	Waga istotnych emisji do powietrza (w tonach)	
	2022	2023
NOx	0,54704	0,541123
SOx	0,220148	0,175361
Pyły (PM)	0,090126	0,91339

Emisje pochodzące głównie z kotłowni i agregatów.

GRI: 303-1

Pobór wody

Łączny pobór wody według źródła	J.m.	2022	2023
woda z sieci	m ³	2400	449*
woda podziemna	m ³	960	810
Łącznie	m ³	3 360	1 259

* Na dzień publikacji raportu dane dot. poboru wody zliczone zostały częściowo. Szacowana różnica zakłada ok. 5% niższy pobór wody w 2023 r.

GRI: 306-2

Odpady według typu i sposobu zagospodarowania

Metoda zagospodarowania	Waga odpadów [Mg]			
	2022		2023	
	odpady inne niż niebezpieczne	odpady niebezpieczne	odpady inne niż niebezpieczne	odpady niebezpieczne
Recykling	44,058	2,138	41,851	3,864
Składowanie na składowiskach odpadów	3,428	0	-	-
Suma	47,486	2,138	41,851	3,864





O RAPORCIE

Niniejszy dokument przygotował Zespół Emitel

O Raporcie

Niniejszy raport przedstawia działania podejmowane przez spółkę Emitel S.A. z siedzibą w Warszawie w okresie od 1 stycznia 2023 roku do 31 grudnia 2023 roku.

Publikacja uwzględnia również informacje niefinansowe biura w Krakowie. Tegoroczne opracowanie to siódmy z kolei raport Emitel S.A. w obszarze zrównoważonego rozwoju, a trzeci raport ESG. Zaprezentowane dane zostały przygotowane zgodnie z międzynarodowym standardem raportowania Global Reporting Initiative (GRI Standards 2021) na poziomie podstawowym (Core) oraz w odniesieniu do Celów Zrównoważonego Rozwoju ONZ 2030. Oprócz uwzględnienia obowiązkowych wytycznych, dokument zawiera również wskaźniki własne organizacji, ujęte w ramach Polityki ESG 2021-2025.

W celu zachowania transparentności firmy na jak najwyższym poziomie raporty ESG wydawane są w cyklu rocznym. Poprzedni raport opublikowano w kwietniu 2023 roku. Niniejszy dokument przygotował Zespół Emitel, a jego ostateczna treść i zakres zostały zaakceptowane przez Zarząd spółki, bez poddania zewnętrznej weryfikacji.

W stosunku do raportu za poprzedni rok nie dokonano znaczących zmian dotyczących metodologii i analizy danych, nie dokonano także korekt wcześniej publikowanych informacji. W raportowanym okresie nie wystąpiły istotne zmiany rozmiaru, struktury, formy własności i łańcucha dostaw.

Przygotowanie raportu:

Zespół Emitel S.A. we współpracy z ArtGroup Sp. z o.o.

Koordinacja:

Agnieszka Sobucka, Dyrektorka Biura Marketingu i Komunikacji, Rzecznik Prasowy.



W przypadku pytań do treści raportu lub chęci wyrażenia opinii na jego temat zapraszamy do kontaktu: press@emitel.pl



Indeks GRI

Numer wskaźnika	Nazwa wskaźnika	Miejsce w raporcie	Komentarz
GRI 2 - Wskaźniki profilowe (General Disclosures 2021)			
2-1	Dane organizacji: nazwa, charakter własności i forma prawna, lokalizacja siedziby	Zarządzanie i ład korporacyjny	ul. Franciszka Klimczaka 1, 02-797 Warszawa
2-2	Lista podmiotów objętych Raportem	O Raporcie	
2-3	Okres sprawozdawczy, częstotliwość publikowania raportu i dane kontaktowe	O Raporcie	
2-4	Zmiany raportowanych treści	O Raporcie	
2-5	Weryfikacja zewnętrzna	O Raporcie	Raport został przygotowany przez podmiot zewnętrzny i nie podlegał weryfikacji przez podmiot poświadczający.
2-6	Opis działalności, produktów, usług, obsługiwanych rynków, łańcucha dostaw, relacji z partnerami biznesowymi	Zarządzanie i ład korporacyjny	
2-7	Pracownicy	Pracownicy	
2-8	Osoby świadczące pracę nie będące pracownikami	Dane za 2023 rok	
2-9	Skład i struktura zarządcza	Zarządzanie i ład korporacyjny	
2-10	Nominacja i wybór do najwyższego organu nadzorczego	Zarządzanie i ład korporacyjny	
2-11	Opis funkcji przewodniczącego najwyższego organu zarządzającego w organizacji	Zarządzanie i ład korporacyjny	
2-12	Rola najwyższego organu zarządzającego w nadzorowaniu wpływu organizacji	Zarządzanie i ład korporacyjny	
2-13	Delegowanie odpowiedzialności za zarządzanie wpływem organizacji	Zarządzanie i ład korporacyjny	
2-14	Rola najwyższego organu zarządzającego w raportowaniu zrównoważonego rozwoju	ESG w działaniu	

Numer wskaźnika	Nazwa wskaźnika	Miejsce w raporcie	Komentarz
2-15	Konflikt interesów	Zarządzanie i ład korporacyjny	
2-16	Informowanie o kwestiach krytycznych	Zarządzanie i ład korporacyjny	
2-17	Zbiorowa wiedza najwyższego organu	Zarządzanie i ład korporacyjny	
2-18	Ocena pracy najwyższego organu zarządczego	Zarządzanie i ład korporacyjny	
2-19	Polityka wynagrodzeń	Pracownicy	Polityka wynagrodzeń w Emitel realizowana jest zgodnie z przepisami prawa. Funkcjonuje w oparciu o zasadę transparentności i równości płacy za wykonaną pracę. W intranecie dostępny dla wszystkich pracowników jest taryfikator stanowiskowy z podziałem stanowisk na klasy oraz widełki płacowe dla każdej klasy. Siatka płac funkcjonuje w oparciu o realizowane na danym stanowisku zadania, bez względu na miejsce świadczenia pracy, płeć, wiek czy wykształcenie.
2-20	Proces ustalania wynagrodzenia	Pracownicy	
2-22	Oświadczenie o strategii ESG	List Prezesa ESG w działaniu	
2-23	Zobowiązania dotyczące polityk spółki	Zarządzanie i ład korporacyjny	
2-24	Polityki wewnętrzne	Zarządzanie i ład korporacyjny	

Numer wskaźnika	Nazwa wskaźnika	Miejsce w raporcie	Komentarz
2-25	Procesy minimalizowania negatywnego wpływu	ESG w działaniu Zarządzanie i ład korporacyjny Ochrona środowiska i klimatu Społeczności lokalne	
2-26	Mechanizmy zasięgania porad i zgłaszania wątpliwości	Zarządzanie i ład korporacyjny	
2-27	Zgodność z prawem i regulacjami	Zarządzanie i ład korporacyjny	
2-28	Członkostwo w organizacjach	Zarządzanie i ład korporacyjny	
2-29	Podejście do zaangażowania interesariuszy	ESG w działaniu Pracownicy	
2-30	Układy zbiorowe	Pracownicy	W Emitel S.A. nie obowiązuje układ zbiorowy.
GRI 3 - istotne tematy 2021			
3-1	Proces określania istotnych zagadnień	ESG w działaniu	
3-2	Lista istotnych tematów	ESG w działaniu	
3-3	Proces zarządzania istotnymi tematami	ESG w działaniu Zarządzanie i ład korporacyjny Ochrona środowiska i klimatu Pracownicy Społeczności lokalne	
3-3	Dbanie o krajobraz, bioróżnorodność i ochrona siedlisk	Ochrona środowiska i klimatu	
3-3	Poprawa efektywności energetycznej	Ochrona środowiska i klimatu	
3-3	Gospodarka odpadami i ściekami	Ochrona środowiska i klimatu	

Numer wskaźnika	Nazwa wskaźnika	Miejsce w raporcie	Komentarz
3-3	Dbłość o relacje międzyludzkie	Pracownicy	
3-3	Minimalizacja wpływu PEM na otoczenie	Ochrona środowiska i klimatu	
3-3	Bezpieczeństwo i ciągłość świadczonych usług	Zarządzanie i ład korporacyjny	
Wskaźniki według aspektów			
Przeciwdziałanie korupcji (GRI 205, 206) 2016			
205-3	Działania podjęte w odpowiedzi na przypadki korupcji	Zarządzanie i ład korporacyjny	W raportowanym okresie nie wystąpiły nieprawidłowości w tym zakresie.
206-1	Całkowita liczba podjętych wobec organizacji kroków prawnych dotyczących przypadków naruszeń zasad wolnej konkurencji, praktyk monopolistycznych oraz ich skutki	Zarządzanie i ład korporacyjny	
Środowisko naturalne: Energia (GRI 302) 2016			
302-1	Bezpośrednie i pośrednie zużycie energii według pierwotnych źródeł energii	Ochrona środowiska i klimatu Dane za 2023 rok	
302-3	Intensywność zużycia energii	Dane za 2023 rok	
302-4	Ograniczenie zużycia energii	Ochrona środowiska i klimatu Dane za 2023 rok	
303-1	Zużycie wody	Ochrona środowiska i klimatu Dane za 2023 rok	
Środowisko naturalne: Bioróżnorodność (GRI 304) 2016			
304-1	Lokalizacja i powierzchnia posiadanych, dzierżawionych lub zarządzanych gruntów zlokalizowanych w obszarach chronionych lub obszarach o dużej wartości pod względem bioróżnorodności poza obszarami chronionymi bądź przylegających do takich obszarów	Ochrona środowiska i klimatu	

Numer wskaźnika	Nazwa wskaźnika	Miejsce w raporcie	Komentarz
304-2	Opis istotnego wpływu działalności, produktów i usług na bioróżnorodność obszarów chronionych i obszarów o dużej wartości pod względem bioróżnorodności poza obszarami chronionymi	Ochrona środowiska i klimatu	
Środowisko naturalne: Emisje (GRI 305) 2016			
305-1	Bezpośrednie emisje gazów cieplarnianych (Zakres 1)	Ochrona środowiska i klimatu Dane za 2023 rok	
305-2	Łączne pośrednie emisje gazów cieplarnianych według wagi (Zakres 2)	Ochrona środowiska i klimatu Dane za 2023 rok	
305-3	Inne pośrednie emisje gazów cieplarnianych (Zakres 3)	Ochrona środowiska i klimatu Dane za 2023 rok	
305-7	Emisja związków NOx, SOx i innych istotnych związków emitowanych do powietrza według rodzaju związku i wagi	Ochrona środowiska i klimatu Dane za 2023 rok	
Środowisko naturalne: Ścieki i odpady (GRI 306) 2020			
306-2	Zarządzanie znaczącymi skutkami związanymi z odpadami	Ochrona środowiska i klimatu Dane za 2023 rok	
Miejsce pracy: Zatrudnienie (GRI 401) 2016			
401-1	Łączna liczba odejść oraz wskaźnik fluktuacji pracowników, według grup wiekowych, płci i regionu	Dane za 2023 rok	
401-2	Świadczenia dodatkowe (benefity) zapewniane pracownikom pełnoetatowym	Pracownicy	
401-3	Odsetek powrotów do pracy i wskaźnik retencji po urlopie macierzyńskim/tacierzyńskim, w odniesieniu do płci		W raportowanym okresie łącznie 3 pracowników (2 kobiety i 1 mężczyzna) przebywali na urloпах macierzyńskich/tacierzyńskich. Z tych urlopow w ciągu 2023 r. powróciło łącznie 5 osób - 1 kobieta i 4 mężczyzn.
404-2	Programy rozwoju kompetencji zawodowych	Pracownicy	

Numer wskaźnika	Nazwa wskaźnika	Miejsce w raporcie	Komentarz
Miejsce pracy: bezpieczeństwo i higiena pracy (BHP) (GRI 403) 2018			
403-1	System zarządzania bezpieczeństwem i higieną pracy (BHP)	Pracownicy	
403-2	Identyfikacja zagrożeń, ocena ryzyka i analiza incydentów	Pracownicy	
403-3	Zatrudnienie w warunkach podwyższonego ryzyka chorób zawodowych	Pracownicy	
403-4	Udział pracowników, konsultacje i komunikacja w kwestiach bezpieczeństwa pracy	Pracownicy	
403-5	Szkolenie pracowników na temat bezpieczeństwa i higieny pracy	Pracownicy	
403-6	Promocja zdrowia pracowników	Pracownicy	
403-7	Zapobieganie negatywnym wpływom na zdrowie i bezpieczeństwo w miejscu pracy oraz łagodzenie ich bezpośrednio związane z relacjami biznesowymi	Pracownicy	
403-9	Wypadki przy pracy	Dane za 2023 rok	
403-10	Choroby zawodowe	Pracownicy	
Miejsce pracy: Różnorodność i równość szans (GRI 405) 2016			
405-1	Skład ciał zarządczych i kadry pracowniczej w podziale na kategorie według płci, wieku, przynależności do mniejszości oraz innych wskaźników różnorodności	Zarządzanie i ład korporacyjny Dane za 2023 rok	
405-2	Stosunek podstawowego wynagrodzenia mężczyzn i kobiet według zajmowanego stanowiska	Dane za 2023 rok	
Prawa człowieka: Zarządzanie aspektem (GRI 406-409) 2016			
406-1	Całkowita liczba przypadków dyskryminacji oraz działania podjęte w tej kwestii	Zarządzanie i ład korporacyjny	W raportowanym okresie nie wystąpiły nieprawidłowości w tym zakresie.
407-1	Działania zidentyfikowane jako mogące stwarzać zagrożenie dla prawa do swobody zrzeszania się i prawa do sporów zbiorowych oraz inicjatywy wspierające te prawa	Zarządzanie i ład korporacyjny	
408-1	Działania zidentyfikowane jako niosące ze sobą istotne ryzyko wykorzystywania pracy dzieci oraz środki podjęte w celu eliminacji takich przypadków	Zarządzanie i ład korporacyjny	

Numer wskaźnika	Nazwa wskaźnika	Miejsce w raporcie	Komentarz
409-1	Działania zidentyfikowane jako niosące ze sobą istotne ryzyko wystąpienia pracy przymusowej lub obowiązkowej oraz środki podjęte w celu eliminacji takich przypadków	Zarządzanie i ład korporacyjny	W raportowanym okresie nie wystąpiły nieprawidłowości w tym zakresie.
Społeczność lokalna (GRI 413) 2016			
413-1	Charakter, skala i efektywność programów i praktyk w zakresie oceny i zarządzania wpływem działalności organizacji na społeczność lokalną, włączając wpływ wejścia na dany rynek, prowadzenia i zakończenia działalności	Społeczności lokalne	
413-2	Działania o znaczącym potencjalnym bądź istniejącym negatywnym wpływie na lokalną społeczność	Społeczności lokalne	
Udział w życiu publicznym (GRI 415) 2016			
415-1	Całkowita wartość finansowa i rzeczowa darowizn na rzecz partii politycznych, polityków i instytucji o podobnym charakterze według krajów	Zarządzanie i ład korporacyjny	
Odpowiedzialność za produkt: Zdrowie i bezpieczeństwo klienta (GRI 416, 417, 419) 2016			
416-1	Etapy cyklu życia produktu, na których ocenia się wpływ produktów i usług na zdrowie i bezpieczeństwo w celu poprawy wskaźników oraz procent istotnych kategorii produktów i usług podlegających takim procedurom	Ochrona środowiska i klimatu	
417-1	Rodzaj informacji o produktach i usługach wymaganych na mocy procedur organizacji oraz procent istotnych kategorii produktów i usług podlegających takim wymogom	Ochrona środowiska i klimatu	
418-1	Uzasadnione skargi dotyczące naruszenia prywatności klienta i utraty danych	Zarządzanie i ład korporacyjny	W raportowanym okresie nie wystąpiły nieprawidłowości w tym zakresie.
Zgodność z regulacjami (GRI 419) 2016			
419-1	Niezgodność z przepisami prawa i regulacjami społeczno-ekonomicznymi	Zarządzanie i ład korporacyjny	W raportowanym okresie nie wystąpiły nieprawidłowości w tym zakresie.

Zastrzeżenia prawne

Logo Emitel S.A. oraz inne słowa, znaki graficzne lub symbole wykorzystane w niniejszym raporcie, identyfikujące Emitel S.A. lub jego usługi, są znakami towarowymi przysługującymi Emitel S.A. Inne słowa, znaki graficzne lub symbole użyte w opracowaniu, które identyfikują inne strony lub towary, lub usługi innych podmiotów, mogą być znakami towarowymi lub znakami usług tych podmiotów i pozostawać ich własnością.


Jakkolwiek niniejsza publikacja została przygotowana z zachowaniem należytej staranności i według najlepszej wiedzy autorów, nie była poddawana jakiegokolwiek zewnętrznej ocenie, a przedstawione w niej informacje lub opinie nie mogą być traktowane jako prawnie wiążące zobowiązania, stanowiska lub zapewnienia Emitel S.A.

Informacja o prawach autorskich

Wszelkie prawa do niniejszej publikacji i jej zawartości, w tym prawa do jej elementów graficznych oraz układu poszczególnych stron lub innych elementów, są zastrzeżone. Publikacja i wszystkie jej elementy są chronione zgodnie z prawem, w tym z Ustawą z dnia 4 lutego 1994 roku o prawie autorskim i prawach pokrewnych, Ustawą z dnia 16 kwietnia 1993 roku o zwalczaniu nieuczciwej konkurencji, Ustawą Prawo własności przemysłowej z dnia 30 czerwca 2000 roku oraz Ustawą z dnia 27 lipca 2001 o ochronie baz danych.

Raport ESG Emitel S.A. za 2023 rok w całości może być jednak bez zezwolenia Emitel S.A. i z użyciem dowolnej techniki powielany, kopiowany, wyświetlany, publikowany w sieci Internet wyłącznie dla celów edukacyjnych lub non-profit bądź wykorzystywany w ramach prawa cytatu, zgodnie z art. 29 Ustawy z dnia 4 lutego 1994 roku o prawie autorskim i prawach pokrewnych, w każdym przypadku, pod warunkiem podania źródła oraz wskazania Emitel S.A. w Warszawie jako podmiotu, któremu przysługują autorskie prawa majątkowe do niniejszej publikacji. Korzystanie z niniejszej publikacji na innych polach eksploatacji wymaga uprzedniej zgody Emitel S.A.

Emitel S.A. chętnie zapozna się z kopią jakiegokolwiek innej publikacji, która cytuje lub korzysta z niniejszego opracowania jako źródła. Prezentowana publikacja nie może być wykorzystana w celu odsprzedaży lub w jakimkolwiek innym komercyjnym celu bez wcześniejszego zezwolenia Emitel S.A. udzielonego na piśmie lub w formie elektronicznej.



Dziękujemy za lekturę

Zespół Emitel